

Födda

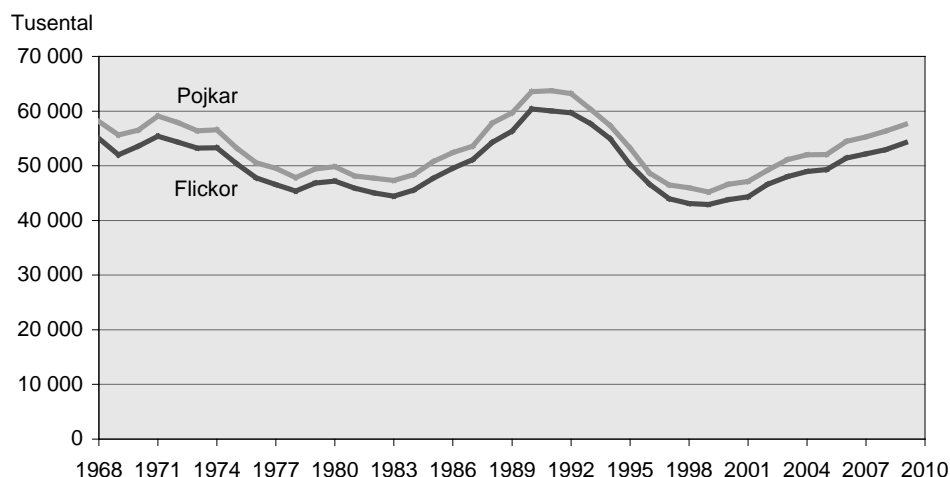
Under 2009 föddes 54 237 flickor och 57 564 pojkar i Sverige. Detta är 2 500 fler barn än 2008, vilket innebär att antalet födda 2009 är i nivå med antalet födda 1994.

Ökningen av antalet födda bidrog till att Sverige för åttonde året i rad fick ett födelseöverskott, det vill säga att antalet födda var större än antalet döda. I Sverige är det ovanligt att det föds färre personer än det dör. På över 250 år har det bara hänt elva gånger. Senast det skedde var mellan 1997–2001, som är den längsta uppmätta perioden med födelseunderskott. Före 1997 var det närmare 200 år sedan vi hade ett födelseunderskott.

Efter toppnoteringen 1990 minskade antalet födda barn under hela 1990-talet. Under år 1999 föddes 88 173 barn, vilket var det lägsta antalet sedan 1935. De senaste tio åren har antalet födda barn ökat årligen.

3. Antal födda 1968–2009

3. Number of births 1968–2009



Den summerade fruktsamheten anger antalet barn en kvinna beräknas föda i genomsnitt under hela sitt liv. För att befolkningen ska kunna reproducera sig själv (utan ett eventuellt invandringsöverskott) behöver varje kvinna föda i genomsnitt 2,1 barn under sitt liv. Under 2009 var den summerade fruktsamheten 1,94. Under perioden med födelseunderskott, 1997–2001, fick kvinnorna 1,50 barn i genomsnitt.

Senast den summerade fruktsamheten översteg 2,1 i Sverige var 1991 då 123 737 barn föddes. Den summerade fruktsamheten var då 2,12.

Inget av Sveriges 21 län hade en summerad fruktsamhet som översteg 2,1 under 2009. Högst fruktsamhet hade kvinnorna i Hallands län, där kvinnorna födde 2,08 barn i genomsnitt. Även Jönköpings län och Blekinge län hade en summerad fruktsamhet på över 2 barn per kvinna. Lägst fruktsamhet hade Norrbottens län och Uppsala län där motsvarande siffror var 1,88 respektive 1,81 barn. Se vidare i tabell 2.2.15.

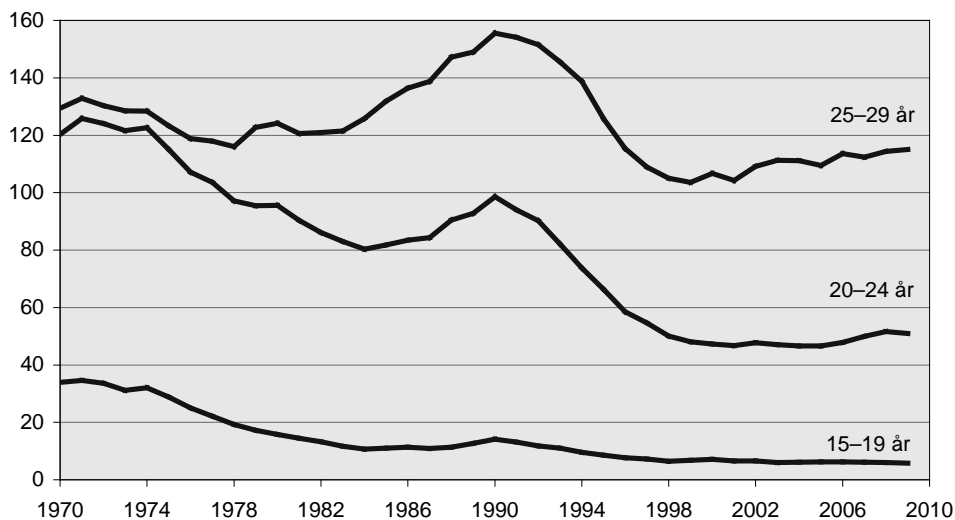
Under 2000-talet har de äldre åldersgrupperna ökat sin fruktsamhet, medan de yngres fruktsamhet legat på i stort sett samma nivå. Kvinnor väljer alltså i större utsträckning att föda barn efter 30 års ålder.

Diagrammen nedan visar antalet födda barn per 1 000 kvinnor i respektive åldersgrupp.

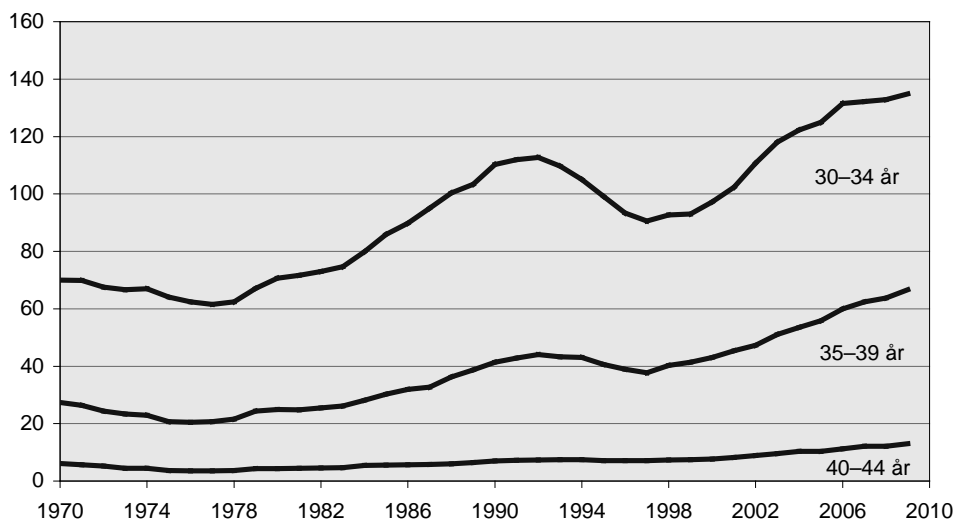
4. Åldersdifferentierade fruktsamhetstal 1970–2009

4. Age-specific fertility rates 1970–2009

Promille



Promille



Medelåldern för papporna är högre än för mammorna vid första barnets födelse. Mammornas medelålder var 28,9 år under 2009, vilket kan jämföras med pappornas medelålder på 31,4 år. Föräldrarnas medelålder vid första barnets födelse har ökat. År 1974 var den genomsnittliga åldern för förstföderskorna 24,4 år. Statistik över faderns ålder togs fram första gången 1999. Medelåldern vid första barnets födelse låg då på 30,7 år. Sedan 2004 har medelåldern för män och kvinnor som fått sitt första barn i det närmaste varit oförändrad. Se vidare tabell 2.2.11.

2.2.1 Levande födda av gifta, samboende och ensamstående föräldrar efter båda föräldrarnas ålder 2009*2.2.1 Live births by married, cohabiting and single parents by age of both parents 2009*

Faderns ålder	Moderns ålder							Summa
	-19	20-24	25-29	30-34	35-39	40-44	45-	
Gifta föräldrar¹	261	4 425	12 908	19 433	10 893	2 066	113	50 099
-19	15	21	1	-	-	-	-	37
20-24	114	943	275	45	12	3	-	1 392
25-29	78	1 861	4 487	1 277	196	30	1	7 930
30-34	37	982	5 292	9 136	1 534	120	9	17 110
35-39	13	408	1 922	6 371	5 165	427	16	14 322
40-44	4	113	608	1 841	2 827	859	29	6 281
45-49	-	66	217	541	783	437	34	2 078
50-54	-	23	65	153	254	132	15	642
55-59	-	3	29	51	75	37	8	203
60-64	-	4	8	10	36	14	1	73
65-	-	1	4	8	11	7	-	31
Okänd	-	-	-	-	-	-	-	-
Samboförhållande²	676	8 003	16 604	16 526	8 211	1 535	69	51 624
-19	100	72	7	1	-	-	-	180
20-24	410	2 781	711	127	25	7	-	4 061
25-29	113	3 511	7 127	1 997	349	55	-	13 152
30-34	37	1 159	6 343	8 136	1 753	191	5	17 624
35-39	11	335	1 807	4 751	3 721	396	10	11 031
40-44	5	100	453	1 114	1 734	582	24	4 012
45-49	-	31	113	291	479	222	15	1 151
50-54	-	8	31	80	115	57	8	299
55-59	-	6	9	22	23	20	6	86
60-64	-	-	2	7	10	4	1	24
65-	-	-	1	-	2	1	-	4
Okänd	-	-	-	-	-	-	-	-
Ensamstående föräldrar³	895	2 200	2 359	2 385	1 615	581	43	10 078
-19	251	69	8	-	1	-	-	329
20-24	363	733	172	51	19	1	-	1 339
25-29	103	615	703	299	71	13	1	1 805
30-34	40	286	645	692	259	40	2	1 964
35-39	19	112	281	553	428	103	6	1 502
40-44	1	39	91	235	321	171	7	865
45-49	-	15	36	85	134	85	9	364
50-54	-	2	18	36	49	21	5	131
55-59	-	3	8	11	16	12	-	50
60-64	-	-	3	4	5	5	-	17
65-	-	-	1	4	2	2	-	9
Okänd	118	326	393	415	310	128	13	1 703

1) Båda föräldrarna är gifta.

2) Föräldrarna är folkbokförda på samma fastighet och högst en av dem är gift.

3) Alla andra föräldrar.

2.2.2 Levande födda efter föräldrarnas födelseland och moderns civilstånd 2009*2.2.2 Live births by parent's country of birth and marital status of mother 2009*

Moderns födelseland ¹	Samtliga	Fadern född i Sverige ²	Fadern född i samma land som modern	Fader född i övrigt land ³	Modern gift ⁴	Modern ej gift
Samtliga	111 801	84 072	89 074	15 482	50 967	60 834
Sverige	86 099	76 827	76 827	9 272	32 561	53 538
Norden utom Sverige	1 775	1 088	333	354	904	871
Danmark	518	182	157	179	309	209
Finland	771	542	115	114	395	376
Island	81	33	37	11	40	41
Norge	405	331	24	50	160	245
EU27 utom Norden	3 577	1 434	1 404	739	2 210	1 367
Polen	1 203	339	695	169	722	481
Rumänien	326	107	153	66	218	108
Storbritannien och Nordirland	187	129	24	34	118	69
Tyskland	515	233	166	116	316	199
Övriga EU27 utom Norden	1 346	626	366	354	836	510
Europa utom EU27 och Norden	4 421	727	2 014	1 680	3 323	1 098
Bosnien och Hercegovina	977	90	677	210	710	267
Jugoslavien	1 037	109	434	494	694	343
Ryssland	385	162	85	138	265	120
Serbien	264	19	15	230	192	72
Serbien och Montenegro	285	18	49	218	212	73
Turkiet	919	148	641	130	835	84
Övriga Europa utom EU27 och Norden	554	181	113	260	415	139
Afrika	3 586	335	2 134	1 117	2 586	1 000
Eritrea	270	8	163	99	159	111
Etiopien	322	47	156	119	204	118
Marocko	309	32	151	126	284	25
Somalia	1 431	14	1 032	385	1 044	387
Övriga Afrika	1 254	234	632	388	895	359
Nordamerika	494	311	54	129	340	154
USA	204	146	15	43	171	33
Övriga Nordamerika	290	165	39	86	169	121
Sydamerika	1 244	689	262	293	625	619
Brasilien	171	135	10	26	113	58
Chile	483	247	131	105	209	274
Colombia	201	115	35	51	85	116
Peru	147	62	45	40	86	61
Övriga Sydamerika	242	130	41	71	132	110
Asien	10 390	2 569	6 031	1 790	8 301	2 089
Afghanistan	361	3	335	23	339	22
Bangladesh	152	22	123	7	140	12
Filippinerna	342	251	27	64	228	114
Indien	452	291	109	52	248	204
Irak	3 533	60	3 166	307	3 189	344
Iran	805	169	481	155	625	180
Kina	316	122	122	72	274	42
Korea, Syd-	336	299	6	31	165	171
Libanon	810	72	530	208	717	93
Pakistan	234	18	160	56	225	9
Sri Lanka	241	142	73	26	136	105
Syrien	630	45	339	246	573	57
Thailand	914	754	48	112	443	471
Vietnam	311	67	191	53	195	116
Övriga Asien	953	254	321	378	804	149
Oceanien	81	59	8	14	55	26
Sovjetunionen	55	24	5	26	40	15
Okänt	79	9	2	68	22	57

1) De nordiska länderna plus de 33 vanligaste födelseländerna. 2) Fäder födda i Sverige redovisas dubbelt under raderna *Sverige* och *Samtliga* vilket gör att de inte är summerbara. 3) Här ingår även fäder med okänt födelseland. 4) Gift inkluderar inte registrerad partner.

2.2.3 Levande födda efter föräldrarnas medborgarskap och moderns civilstånd 2009*2.2.3 Live births by citizenship of parents and marital status of mother 2009*

Moderns medborgarskapsland ¹	Samtliga	Fadern svensk medborgare ²	Fadern medborgare i samma land som modern	Fadern medborgare i annat land ³	Modern gift ⁴	Modern ej gift
Samtliga	111 801	95 855	93 663	10 750	50 967	60 834
Sverige	96 910	88 467	88 467	8 443	40 122	56 788
Norden utom Sverige	2 124	1 319	422	383	1 036	1 088
Danmark	621	206	179	236	394	227
Finland	970	711	166	93	409	561
Island	81	29	47	5	39	42
Norge	452	373	30	49	194	258
EU27 utom Norden	2 765	1 220	1 182	363	1 737	1 028
Estland	109	67	22	20	52	57
Frankrike	114	76	18	20	64	50
Litauen	130	33	66	31	93	37
Nederländerna	130	59	54	17	90	40
Polen	843	202	571	70	531	312
Rumänien	148	53	74	21	94	54
Spanien	101	68	15	18	66	35
Storbritannien och Nordirland	197	138	33	26	125	72
Tyskland	453	237	168	48	284	169
Övriga EU27 utom Norden	540	287	161	92	338	202
Europa utom EU27 och Norden	1 400	854	257	289	1 121	279
Bosnien och Hercegovina	233	148	56	29	179	54
Ryssland	219	117	62	40	159	60
Serbien	278	193	19	66	203	75
Turkiet	338	194	79	65	321	17
Ukraina	89	57	7	25	74	15
Övriga Europa utom EU27 och Norden	243	145	34	64	185	58
Afrika	2 255	761	950	544	1 729	526
Eritrea	186	65	69	52	106	80
Etiopien	89	46	27	16	70	19
Marocko	186	127	15	44	177	9
Somalia	1 055	164	598	293	820	235
Övriga Afrika	739	359	241	139	556	183
Nordamerika	269	195	31	43	213	56
USA	161	123	17	21	141	20
Övriga Nordamerika	108	72	14	22	72	36
Sydamerika	352	245	57	50	190	162
Chile	93	55	25	13	44	49
Övriga Sydamerika	259	190	32	37	146	113
Asien	4 972	2 422	2 052	498	4 251	721
Afghanistan	259	88	151	20	245	14
Filippinerna	206	173	5	28	151	55
Indien	113	42	63	8	112	1
Irak	2 069	618	1 321	130	1 933	136
Iran	223	126	67	30	198	25
Kina	212	127	68	17	191	21
Libanon	141	94	19	28	126	15
Pakistan	167	49	61	57	166	1
Syrien	210	147	32	31	197	13
Thailand	654	594	19	41	315	339
Vietnam	109	84	14	11	76	33
Övriga Asien	609	280	232	97	541	68
Oceanien	59	43	7	9	44	15
Statslös	277	124	120	33	257	20
Okänt	418	205	118	95	267	151

1) De nordiska länderna plus de 31 vanligaste medborgarskapsländerna. 2) Fäder som är svenska medborgare redovisas dubbelt under raderna *Sverige* och *Samtliga* vilket gör att de inte är summerbara. 3) Här ingår även fäder med okänt medborgarskapsland. 4) Gift inkluderar inte registrerad partner.

2.2.4 Levande födda efter föräldrarnas ålder och familjeförhållanden 2009*2.2.4 Live births by age and family status of parents 2009*

Förälderns ålder	Moderns familjeförhållanden ¹				Faderns familjeförhållanden ²			
	Samt- liga	Gift	Sambo	Ensam- stående	Samt- liga	Gift	Sambo	Ensam- stående
Samtliga	111 801	50 967	51 566	9 268	111 801	50 632	51 389	9 780
13	2	-	1	1	-	-	-	-
14	1	-	-	1	2	-	-	2
15	34	-	5	29	5	-	-	5
16	85	-	16	69	31	-	3	28
17	255	2	67	186	61	-	8	53
18	448	47	163	238	133	7	31	95
19	1 007	232	423	352	314	30	138	146
20	1 728	467	858	403	566	85	285	196
21	2 295	654	1 232	409	890	143	502	245
22	2 940	885	1 641	414	1 235	221	737	277
23	3 561	1 166	1 967	428	1 845	433	1 129	283
24	4 104	1 403	2 293	408	2 256	547	1 396	313
25	4 789	1 723	2 653	413	3 010	898	1 784	328
26	5 571	2 154	2 983	434	3 575	1 100	2 158	317
27	6 433	2 574	3 446	413	4 551	1 581	2 612	358
28	7 122	3 084	3 616	422	5 458	1 974	3 128	356
29	7 956	3 627	3 882	447	6 293	2 475	3 428	390
30	8 184	4 019	3 735	430	6 961	3 012	3 581	368
31	8 078	4 050	3 593	435	7 311	3 216	3 700	395
32	7 821	4 068	3 334	419	7 350	3 539	3 463	348
33	7 234	3 780	3 031	423	7 478	3 679	3 393	406
34	7 027	3 770	2 824	433	7 598	3 787	3 434	377
35	6 223	3 306	2 536	381	6 972	3 653	2 982	337
36	4 978	2 681	1 994	303	6 177	3 313	2 541	323
37	4 126	2 223	1 590	313	5 441	2 937	2 189	315
38	3 155	1 656	1 212	287	4 563	2 502	1 819	242
39	2 237	1 176	870	191	3 702	2 024	1 451	227
40	1 632	857	587	188	3 141	1 819	1 117	205
41	1 185	589	465	131	2 560	1 435	947	178
42	699	328	262	109	2 153	1 214	775	164
43	444	210	150	84	1 821	1 080	597	144
44	222	121	68	33	1 483	821	531	131
45	118	58	40	20	1 109	645	372	92
46	50	20	17	13	828	469	270	89
47	18	12	3	3	718	432	216	70
48	16	10	3	3	506	320	135	51
49	9	5	3	1	432	261	135	36
50	6	4	2	-	323	195	90	38
51	4	3	-	1	259	161	70	28
52	2	1	1	-	209	129	55	25
53	-	-	-	-	169	111	42	16
54	-	-	-	-	112	63	34	15
55	-	-	-	-	100	60	23	17
56	-	-	-	-	76	48	17	11
57	-	-	-	-	76	45	25	6
58	-	-	-	-	54	39	10	5
59	-	-	-	-	33	18	10	5
60	-	-	-	-	35	24	5	6
61	2	2	-	-	33	22	8	3
62	-	-	-	-	28	19	4	5
63	-	-	-	-	13	8	4	1
64	-	-	-	-	5	3	1	1
65–	-	-	-	-	44	35	4	5
Ålder okänd	-	-	-	-	1 703	-	-	1 703

1) Gift innebär att modern är gift (registrerat partnerskap ingår ej). Sambo innebär att modern och fadern är folkbokförda på samma fastighet men modern är ej gift. Ensamstående är alla andra mödrar.

2) Gift innebär att fadern är gift (registrerat partnerskap ingår ej). Sambo innebär att fadern och modern är folkbokförda på samma fastighet men fadern är ej gift. Ensamstående är alla andra fäder.

2.2.5 Levande födda och dödfödda efter barnets ordningsnummer och moderns födelseår 2009

2.2.5 Live births and still births by sex and age of mother 2009

Moderns födelseår	Levande födda										Dödfödda						
	Barnets ordningsnummer bland levande födda barn										Barnets ordningsnummer bland både levande och dödfödda barn						
	Samtliga	1	2	3	4	5	6	7	8–	Okänt	Samtliga	1	2	3	4	5–	Okänt
Samtliga	111 801	50 325	40 719	14 531	3 931	1 298	525	223	193	56	451	395	26	19	11	-	-
1996	1	1	-	-	-	-	-	-	-	-	-	-	-	-	-	-	-
1995	1	1	-	-	-	-	-	-	-	-	-	-	-	-	-	-	-
1994	10	10	-	-	-	-	-	-	-	-	-	-	-	-	-	-	-
1993	52	52	-	-	-	-	-	-	-	-	-	-	-	-	-	-	-
1992	172	165	5	2	-	-	-	-	-	-	3	2	-	-	1	-	-
1991	341	320	21	-	-	-	-	-	-	-	2	2	-	-	-	-	-
1990	724	659	59	5	-	-	-	-	-	1	5	5	-	-	-	-	-
1989	1 332	1 148	170	12	-	-	-	-	-	2	7	7	-	-	-	-	-
1988	2 087	1 728	323	29	3	-	-	-	-	4	12	11	-	1	-	-	-
1987	2 557	1 925	570	53	6	-	-	-	-	3	10	9	1	-	-	-	-
1986	3 329	2 272	905	136	15	-	-	-	-	1	18	16	2	-	-	-	-
1985	3 853	2 431	1 170	208	31	3	2	1	-	7	17	16	1	-	-	-	-
1984	4 389	2 662	1 424	260	35	5	2	-	-	1	19	18	1	-	-	-	-
1983	5 130	2 986	1 679	379	63	14	1	-	-	8	17	17	-	-	-	-	-
1982	6 039	3 423	1 994	478	111	21	7	-	-	5	18	17	1	-	-	-	-
1981	6 769	3 716	2 317	574	116	35	6	1	-	4	26	25	1	-	-	-	-
1980	7 634	3 989	2 672	728	162	52	16	9	1	5	21	19	2	-	-	-	-
1979	8 130	4 042	3 044	788	178	47	17	9	2	3	27	26	-	1	-	-	-
1978	8 086	3 632	3 199	925	234	56	29	7	3	1	38	35	2	1	-	-	-
1977	8 047	3 213	3 400	1 051	258	71	32	13	7	2	30	28	2	-	-	-	-
1976	7 550	2 621	3 433	1 078	270	101	28	9	9	1	22	19	-	2	1	-	-
1975	7 125	2 175	3 235	1 229	318	107	34	16	8	3	28	24	1	1	2	-	-
1974	6 678	1 883	2 884	1 401	328	100	46	21	15	-	22	19	-	2	1	-	-
1973	5 519	1 449	2 332	1 257	306	97	45	18	12	3	21	14	4	3	-	-	-
1972	4 523	1 061	1 872	1 093	313	98	51	18	17	-	23	16	3	3	1	-	-
1971	3 664	903	1 349	912	299	121	43	20	17	-	14	13	1	-	-	-	-
1970	2 667	624	968	678	244	82	38	15	18	-	18	13	3	-	2	-	-
1969	1 856	416	631	461	187	87	36	17	21	-	8	5	-	2	1	-	-
1968	1 428	328	461	334	169	73	32	14	15	2	16	11	1	2	2	-	-
1967	925	205	281	225	113	52	22	15	12	-	2	2	-	-	-	-	-
1966	554	140	164	105	74	37	14	8	12	-	3	2	-	1	-	-	-
1965	330	73	84	75	47	22	11	6	12	-	3	3	-	-	-	-	-
1964	144	27	42	29	20	9	7	4	6	-	1	1	-	-	-	-	-
1963	77	21	18	13	16	4	3	1	1	-	-	-	-	-	-	-	-
1962	33	8	9	4	8	2	2	-	-	-	-	-	-	-	-	-	-
1961	15	6	3	3	2	-	-	1	-	-	-	-	-	-	-	-	-
1960	13	3	-	3	1	1	1	-	4	-	-	-	-	-	-	-	-
1959	6	3	-	1	1	1	-	-	-	-	-	-	-	-	-	-	-
1958	7	2	1	1	2	-	-	-	1	-	-	-	-	-	-	-	-
1957	-	-	-	-	-	-	-	-	-	-	-	-	-	-	-	-	-
1956	2	2	-	-	-	-	-	-	-	-	-	-	-	-	-	-	-
1955	-	-	-	-	-	-	-	-	-	-	-	-	-	-	-	-	-
1954	-	-	-	-	-	-	-	-	-	-	-	-	-	-	-	-	-
1953	-	-	-	-	-	-	-	-	-	-	-	-	-	-	-	-	-
1952	-	-	-	-	-	-	-	-	-	-	-	-	-	-	-	-	-
1951	-	-	-	-	-	-	-	-	-	-	-	-	-	-	-	-	-
1950	-	-	-	-	-	-	-	-	-	-	-	-	-	-	-	-	-
1949	-	-	-	-	-	-	-	-	-	-	-	-	-	-	-	-	-
1948	2	-	-	1	1	-	-	-	-	-	-	-	-	-	-	-	-
1990–	1 301	1 208	85	7	-	-	-	-	-	1	10	9	-	-	1	-	-
1985–1989	13 158	9 504	3 138	438	55	3	2	1	-	17	64	59	4	1	-	-	-
1980–1984	29 961	16 776	10 086	2 419	487	127	32	10	1	23	101	96	5	-	-	-	-
1975–1979	38 938	15 683	16 311	5 071	1 258	382	140	54	29	10	145	132	5	5	3	-	-
1970–1974	23 051	5 920	9 405	5 341	1 490	498	223	92	79	3	98	75	11	8	4	-	-
1965–1969	5 093	1 162	1 621	1 200	590	271	115	60	72	2	32	23	1	5	3	-	-
1960–1964	282	65	72	52	47	16	13	6	11	-	1	1	-	-	-	-	-
1955–1959	15	7	1	2	3	1	-	-	1	-	-	-	-	-	-	-	-
1950–1954	-	-	-	-	-	-	-	-	-	-	-	-	-	-	-	-	-
-1949	2	-	-	1	1	-	-	-	-	-	-	-	-	-	-	-	-

2.2.6 Levande födda och dödfödda efter börd, kön och moderns ålder 2009

2.2.6 Single, multiple, live and still births by sex and age of mother 2009

Moderns ålder	Samtliga födda		Ensamfödda				Tvillingar				Minst trillingar			
	Levande födda	Död-födda	Levande födda		Dödfödda		Levande födda		Dödfödda		Levande födda		Dödfödda	
			Pojkar	Flickor	Pojkar	Flickor	Pojkar	Flickor	Pojkar	Flickor	Pojkar	Flickor	Pojkar	Flickor
Summa	111 801	451	55 868	52 678	220	204	1 660	1 512	14	12	36	47	-	1
13	2	-	1	1	-	-	-	-	-	-	-	-	-	-
14	1	-	-	1	-	-	-	-	-	-	-	-	-	-
15	34	-	17	17	-	-	-	-	-	-	-	-	-	-
16	85	-	45	40	-	-	-	-	-	-	-	-	-	-
17	255	4	131	121	-	3	1	2	-	1	-	-	-	-
18	448	2	240	200	-	2	4	4	-	-	-	-	-	-
19	1 007	7	498	491	3	4	5	13	-	-	-	-	-	-
20	1 728	12	877	820	6	5	19	12	1	-	-	-	-	-
21	2 295	9	1 141	1 104	4	5	25	25	-	-	-	-	-	-
22	2 940	19	1 505	1 373	9	8	35	27	1	1	-	-	-	-
23	3 561	10	1 758	1 735	7	3	37	31	-	-	-	-	-	-
24	4 104	18	2 095	1 944	10	7	39	26	-	1	-	-	-	-
25	4 789	21	2 408	2 277	11	10	55	49	-	-	-	-	-	-
26	5 571	16	2 815	2 625	8	8	80	48	-	-	-	3	-	-
27	6 433	23	3 231	3 049	11	12	84	66	-	-	1	2	-	-
28	7 122	27	3 558	3 386	15	12	95	77	-	-	-	6	-	-
29	7 956	17	3 971	3 772	7	9	106	101	1	-	4	2	-	-
30	8 184	36	4 038	3 945	15	18	109	86	2	1	6	-	-	-
31	8 078	37	4 095	3 752	17	19	116	103	-	1	4	8	-	-
32	7 821	25	3 938	3 643	16	9	116	124	-	-	-	-	-	-
33	7 234	21	3 623	3 375	7	12	116	109	1	-	5	6	-	1
34	7 027	28	3 537	3 236	15	11	126	122	1	1	3	3	-	-
35	6 223	19	3 010	2 983	11	5	109	106	3	-	7	8	-	-
36	4 978	24	2 467	2 303	8	13	100	105	1	2	-	3	-	-
37	4 126	17	2 073	1 904	10	5	82	64	2	-	-	3	-	-
38	3 155	17	1 508	1 510	6	8	63	68	-	3	5	1	-	-
39	2 237	11	1 148	1 014	6	5	40	32	-	-	1	2	-	-
40	1 632	14	802	757	7	6	39	34	-	1	-	-	-	-
41	1 185	9	576	558	5	3	23	28	1	-	-	-	-	-
42	699	2	322	353	1	1	12	12	-	-	-	-	-	-
43	444	5	236	188	4	1	8	12	-	-	-	-	-	-
44	222	-	109	101	-	-	4	8	-	-	-	-	-	-
45	118	1	51	57	1	-	3	7	-	-	-	-	-	-
46	50	-	27	19	-	-	2	2	-	-	-	-	-	-
47	18	-	9	5	-	-	2	2	-	-	-	-	-	-
48	16	-	5	7	-	-	2	2	-	-	-	-	-	-
49	9	-	2	5	-	-	-	2	-	-	-	-	-	-
50	6	-	1	3	-	-	1	1	-	-	-	-	-	-
51	4	-	-	2	-	-	1	1	-	-	-	-	-	-
52	2	-	-	2	-	-	-	-	-	-	-	-	-	-
53	-	-	-	-	-	-	-	-	-	-	-	-	-	-
54	-	-	-	-	-	-	-	-	-	-	-	-	-	-
55	-	-	-	-	-	-	-	-	-	-	-	-	-	-
56	-	-	-	-	-	-	-	-	-	-	-	-	-	-
57	-	-	-	-	-	-	-	-	-	-	-	-	-	-
58	-	-	-	-	-	-	-	-	-	-	-	-	-	-
59	-	-	-	-	-	-	-	-	-	-	-	-	-	-
60	-	-	-	-	-	-	-	-	-	-	-	-	-	-
61	2	-	-	-	-	-	1	1	-	-	-	-	-	-
-19	1 832	13	932	871	3	9	10	19	-	1	-	-	-	-
20-24	14 628	68	7 376	6 976	36	28	155	121	2	2	-	-	-	-
25-29	31 871	104	15 983	15 109	52	51	420	341	1	-	5	13	-	-
30-34	38 344	147	19 231	17 951	70	69	583	544	4	3	18	17	-	1
35-39	20 719	88	10 206	9 714	41	36	394	375	6	5	13	17	-	-
40-44	4 182	30	2 045	1 957	17	11	86	94	1	1	-	-	-	-
45-49	211	1	94	93	1	-	9	15	-	-	-	-	-	-
50-	14	-	1	7	-	-	3	3	-	-	-	-	-	-

2.2.7 Levande födda och dödfödda efter moderns civilstånd¹ samt brutto- och nettoreproduktionstal 1958–2009

2.2.7 Live and still births by marital status of mother, gross reproduction rates and net reproduction rates 1958–2009

År	Levande födda					Dödfödda ²				Brutto-repro-duk-tionstal ³	Netto-repro-duk-tionstal ⁴	
	Samt-liga	Därav		Modern gift	Modern ej gift	Samt-liga	därav		Modern gift			Modern ej gift
		Pojkar	Flickor				Pojkar	Flickor				
Antal födda												
1958	105 502	54 514	50 988	94 701	10 801	1 673	935	738	1 460	213	1,084	1,049
1959	104 743	54 224	50 519	93 833	10 910	1 576	868	708	1 383	193	1,075	1,041
1960	102 219	52 412	49 807	90 684	11 535	1 418	751	667	1 248	170	1,058	1,023
1961	104 501	53 807	50 694	92 285	12 216	1 340	711	629	1 184	156	1,073	1,045
1962	107 284	55 117	52 167	93 987	13 297	1 348	710	638	1 144	204	1,092	1,064
1963	112 903	58 326	54 577	98 731	14 172	1 367	723	644	1 177	190	1,126	1,098
1964	122 664	62 881	59 783	106 547	16 117	1 391	731	660	1 181	210	1,206	1,177
1965	122 806	63 156	59 650	105 856	16 950	1 268	626	642	1 077	191	1,172	1,147
1966	123 354	63 646	59 708	105 392	17 962	1 237	644	593	1 012	225	1,147	1,121
1967	121 360	62 528	58 832	103 037	18 323	1 157	605	552	951	206	1,105	1,082
1968	113 087	58 121	54 966	95 196	17 891	1 026	526	500	839	187	1,014	0,992
1969	107 622	55 628	51 994	90 105	17 517	871	444	427	706	165	0,938	0,919
1970	110 150	56 542	53 608	89 895	20 255	929	482	447	746	183	0,943	0,924
1971	114 484	59 074	55 410	89 703	24 781	905	487	418	712	193	0,957	0,939
1972	112 273	57 904	54 369	84 131	28 142	764	402	362	542	222	0,933	0,916
1973	109 663	56 411	53 252	78 549	31 114	788	408	380	542	246	0,913	0,896
1974	109 874	56 581	53 293	75 423	34 451	732	389	343	497	235	0,915	0,899
1975	103 632	53 242	50 390	70 089	33 543	603	319	284	364	239	0,865	0,851
1976	98 345	50 555	47 790	65 689	32 656	545	289	256	357	188	0,820	0,806
1977	96 057	49 529	46 528	62 757	33 300	492	250	242	298	194	0,798	0,785
1978	93 248	47 844	45 404	59 736	33 512	455	244	211	273	182	0,779	0,767
1979	96 255	49 413	46 842	60 131	36 124	445	234	211	256	189	0,807	0,794
1980	97 064	49 860	47 204	58 506	38 558	436	237	199	253	183	0,816	0,805
1981	94 065	48 131	45 934	55 323	38 742	380	184	196	211	169	0,797	0,786
1982	92 748	47 732	45 016	53 833	38 915	374	208	166	211	163	0,785	0,774
1983	91 780	47 313	44 467	51 721	40 059	340	192	148	192	148	0,780	0,769
1984	93 889	48 340	45 549	52 012	41 877	381	204	177	196	185	0,801	0,792
1985	98 463	50 748	47 715	52 823	45 640	388	188	200	199	189	0,840	0,828
1986	101 950	52 398	49 552	52 626	49 324	423	210	213	208	215	0,872	0,861
1987	104 699	53 565	51 134	52 481	52 218	412	206	206	195	217	0,898	0,886
1988	112 080	57 821	54 259	54 990	57 090	422	220	202	205	217	0,949	0,937
1989	116 023	59 683	56 340	55 946	60 077	423	216	207	191	232	0,979	0,967
1990	123 938	63 572	60 366	65 690	58 248	443	241	202	229	214	1,041	1,027
1991	123 737	63 729	60 008	64 108	59 629	464	234	230	220	244	1,027	1,014
1992	122 848	63 193	59 655	62 077	60 771	396	197	199	180	216	1,015	1,004
1993	117 998	60 329	57 669	58 509	59 489	400	203	197	201	199	0,976	0,965
1994	112 257	57 329	54 928	54 330	57 927	348	185	163	174	174	0,924	0,916
1995	103 422	53 214	50 208	48 653	54 769	350	182	168	180	170	0,843	0,836
1996	95 297	48 660	46 637	43 949	51 348	330	174	156	154	176	0,786	0,779
1997	90 502	46 511	43 991	41 557	48 945	314	149	165	127	187	0,740	0,734
1998	89 028	45 940	43 088	40 370	48 658	321	166	155	154	167	0,731	0,725
1999	88 173	45 230	42 943	39 422	48 751	325	168	157	139	186	0,732	0,726
2000	90 441	46 620	43 821	40 404	50 037	339	170	169	144	195	0,750	0,745
2001	91 466	47 138	44 328	40 710	50 756	337	185	152	148	189	0,761	0,754
2002	95 815	49 187	46 628	42 117	53 698	339	176	163	165	174	0,804	0,798
2003	99 157	51 114	48 043	43 595	55 562	347	171	176	140	207	0,832	0,826
2004	100 928	51 975	48 953	44 937	55 991	318	148	170	135	183	0,850	0,843
2005	101 346	52 036	49 310	45 108	56 238	301	145	156	133	168	0,861	0,854
2006	105 913	54 483	51 430	47 093	58 820	319	159	160	131	188	0,900	0,893
2007	107 421	55 259	52 162	48 602	58 819	326	158	168	151	175	0,913	0,905
2008	109 301	56 352	52 949	49 469	59 832	396	199	197	177	219	0,924	0,917
2009	111 801	57 564	54 237	50 967	60 834	451	234	217	210	241	0,939	0,932

2.2.7 (forts.)

År	Levande födda					Dödfödda ²					Brutto-reproduktionstal ³	Netto-reproduktionstal ⁴
	Samtliga	Därav		Modern gift	Modern ej gift	Samtliga	därav		Modern gift	Modern ej gift		
		Pojkar	Flickor				Pojkar	Flickor				
På 1 000 av totala medelfolkmängden												
1958	14,24	7,35	6,88	12,78	1,46	0,23	0,13	0,10	0,20	0,03	.	.
1959	14,07	7,27	6,78	12,60	1,47	0,21	0,12	0,10	0,18	0,03	.	.
1960	13,66	7,01	6,66	12,12	1,54	0,19	0,10	0,09	0,17	0,02	.	.
1961	13,90	7,16	6,74	12,27	1,62	0,18	0,09	0,08	0,16	0,02	.	.
1962	14,19	7,29	6,90	12,43	1,76	0,18	0,09	0,08	0,15	0,03	.	.
1963	14,85	7,67	7,18	12,98	1,87	0,18	0,10	0,08	0,16	0,02	.	.
1964	16,01	8,21	7,80	13,91	2,10	0,18	0,10	0,09	0,15	0,03	.	.
1965	15,88	8,17	7,71	13,69	2,19	0,16	0,08	0,08	0,14	0,02	.	.
1966	15,80	8,15	7,65	13,50	2,30	0,16	0,08	0,08	0,13	0,03	.	.
1967	15,42	7,95	7,48	13,10	2,33	0,15	0,08	0,07	0,12	0,03	.	.
1968	14,29	7,34	6,94	12,03	2,26	0,13	0,07	0,06	0,11	0,02	.	.
1969	13,51	6,98	6,53	11,31	2,20	0,11	0,06	0,05	0,09	0,02	.	.
1970	13,70	7,03	6,67	11,18	2,52	0,12	0,06	0,06	0,09	0,02	.	.
1971	14,14	7,29	6,84	11,08	3,06	0,11	0,06	0,05	0,09	0,02	.	.
1972	13,82	7,13	6,69	10,36	3,46	0,09	0,05	0,04	0,07	0,03	.	.
1973	13,48	6,93	6,54	9,65	3,82	0,10	0,05	0,05	0,07	0,03	.	.
1974	13,46	6,93	6,53	9,24	4,22	0,09	0,05	0,04	0,06	0,03	.	.
1975	12,65	6,50	6,15	8,56	4,09	0,07	0,04	0,03	0,04	0,03	.	.
1976	11,96	6,15	5,81	7,99	3,97	0,07	0,04	0,03	0,04	0,02	.	.
1977	11,64	6,00	5,64	7,61	4,04	0,06	0,03	0,03	0,04	0,02	.	.
1978	11,27	5,78	5,49	7,22	4,05	0,05	0,03	0,03	0,03	0,02	.	.
1979	11,61	5,96	5,65	7,25	4,36	0,05	0,03	0,03	0,03	0,02	.	.
1980	11,68	6,00	5,68	7,04	4,64	0,05	0,03	0,02	0,03	0,02	.	.
1981	11,31	5,78	5,52	6,65	4,66	0,05	0,02	0,02	0,03	0,02	.	.
1982	11,14	5,73	5,41	6,47	4,67	0,04	0,02	0,02	0,03	0,02	.	.
1983	11,02	5,68	5,34	6,21	4,81	0,04	0,02	0,02	0,02	0,02	.	.
1984	11,26	5,80	5,46	6,24	5,02	0,05	0,02	0,02	0,02	0,02	.	.
1985	11,79	6,08	5,71	6,33	5,47	0,05	0,02	0,02	0,02	0,02	.	.
1986	12,18	6,26	5,92	6,29	5,89	0,05	0,03	0,03	0,02	0,03	.	.
1987	12,47	6,38	6,09	6,25	6,22	0,05	0,02	0,02	0,02	0,03	.	.
1988	13,29	6,85	6,43	6,52	6,77	0,05	0,03	0,02	0,02	0,03	.	.
1989	13,66	7,03	6,63	6,59	7,07	0,05	0,03	0,02	0,02	0,03	.	.
1990	14,48	7,43	7,05	7,68	6,81	0,05	0,03	0,02	0,03	0,03	.	.
1991	14,36	7,40	6,96	7,44	6,92	0,05	0,03	0,03	0,03	0,03	.	.
1992	14,17	7,29	6,88	7,16	7,01	0,05	0,02	0,02	0,02	0,02	.	.
1993	13,53	6,92	6,61	6,71	6,82	0,05	0,02	0,02	0,02	0,02	.	.
1994	12,78	6,53	6,26	6,19	6,60	0,04	0,02	0,02	0,02	0,02	.	.
1995	11,72	6,03	5,69	5,51	6,20	0,04	0,02	0,02	0,02	0,02	.	.
1996	10,78	5,50	5,28	4,97	5,81	0,04	0,02	0,02	0,02	0,02	.	.
1997	10,23	5,26	4,97	4,70	5,53	0,04	0,02	0,02	0,01	0,02	.	.
1998	10,06	5,19	4,87	4,56	5,50	0,04	0,02	0,02	0,02	0,02	.	.
1999	9,95	5,11	4,85	4,45	5,50	0,04	0,02	0,02	0,02	0,02	.	.
2000	10,19	5,25	4,94	4,55	5,64	0,04	0,02	0,02	0,02	0,02	.	.
2001	10,28	5,30	4,98	4,58	5,71	0,04	0,02	0,02	0,02	0,02	.	.
2002	10,74	5,51	5,22	4,72	6,02	0,04	0,02	0,02	0,02	0,02	.	.
2003	11,07	5,71	5,36	4,87	6,20	0,04	0,02	0,02	0,02	0,02	.	.
2004	11,22	5,78	5,44	5,00	6,23	0,04	0,02	0,02	0,02	0,02	.	.
2005	11,22	5,76	5,46	5,00	6,23	0,03	0,02	0,02	0,02	0,02	.	.
2006	11,66	6,00	5,66	5,19	6,48	0,04	0,02	0,02	0,02	0,02	.	.
2007	11,74	6,04	5,70	5,31	6,43	0,04	0,02	0,02	0,02	0,02	.	.
2008	11,86	6,11	5,74	5,37	6,49	0,04	0,02	0,02	0,02	0,02	.	.
2009	12,02	6,19	5,83	5,48	6,54	0,05	0,03	0,02	0,02	0,03	.	.

1) Från och med 1977 sker redovisningen efter moderns civilstånd (gift respektive ej gift).

2) Från och med den 1 juli 2008 räknas ett barn som dödfött om modern var minst i utgången av graviditetsvecka 22. Innan dess var gränsen vecka 28. Det är orsaken till det tidsseriebrott som kan noteras mellan 2007 och 2008.

3) Beskriver hur många flickor som föds per kvinna, där det antas att ingen dödlighet förekommer till och med 49 år. Beräknas på samma sätt som den summerade fruktsamheten med den skillnaden att den enbart beräknas för levande födda flickor.

4) Beskriver hur många flickor som föds per kvinna, med hänsyn tagen till dödligheten hos kvinnor till och med 49 år. För samtliga år har respektive års livslängdstabell använts vid beräkningen.

2.2.8 Levande födda och dödfödda efter födelsemånad och kön 1981–2009*2.2.8 Live births and still births by month and sex 1981–2009*

Månad	Antal levande födda barn										
	1981– 1985 ¹	1986– 1990 ¹	1991– 1995 ¹	1996– 2000 ¹	2001– 2005 ¹	2006	2007	2008	2009		
									Totalt	Pojkar	Flickor
Levande födda											
Hela året	94 188	111 738	116 052	90 688	97 742	105 913	107 421	109 301	111 801	57 564	54 237
Januari	7 852	9 135	9 974	7 504	8 042	8 543	8 777	9 089	8 930	4 580	4 350
Februari	7 768	9 038	9 706	7 400	7 702	8 434	8 356	8 852	8 385	4 225	4 160
Mars	9 081	10 574	11 097	8 190	8 647	9 714	9 518	9 332	9 779	5 033	4 746
April	8 890	10 286	10 908	8 297	8 731	9 248	9 353	9 791	9 681	5 027	4 654
Maj	8 591	10 158	10 463	8 207	8 767	9 486	9 739	9 734	9 768	4 987	4 781
Juni	8 011	9 563	10 070	7 840	8 416	9 095	9 132	9 391	9 862	5 106	4 756
Juli	7 963	9 674	10 007	8 135	8 756	9 538	9 688	10 137	10 341	5 336	5 005
Augusti	7 853	9 418	9 728	7 858	8 485	9 302	9 373	9 477	10 016	5 145	4 871
September	7 721	9 266	9 208	7 403	8 119	8 692	8 834	9 024	9 470	4 929	4 541
Oktober	7 206	8 600	8 716	7 074	7 975	8 767	8 922	8 796	9 021	4 640	4 381
November	6 611	7 917	8 038	6 352	7 057	7 725	8 009	7 826	8 225	4 255	3 970
December	6 641	8 109	8 137	6 428	7 046	7 369	7 720	7 852	8 323	4 301	4 022
Dödfödda²											
Hela året	371	425	392	326	328	319	326	396	451	234	217
Januari	30	36	36	24	26	22	38	31	38	19	19
Februari	30	34	28	27	29	31	28	22	29	15	14
Mars	30	38	39	26	28	27	34	33	47	23	24
April	38	40	33	29	26	24	29	29	40	18	22
Maj	35	36	32	28	32	28	31	21	31	14	17
Juni	30	35	34	31	30	30	28	20	37	22	15
Juli	33	39	33	29	32	31	20	44	38	20	18
Augusti	33	39	37	27	30	27	31	37	43	22	21
September	31	30	32	23	23	29	17	43	36	26	10
Oktober	27	34	29	27	26	25	22	41	36	15	21
November	23	30	31	28	23	25	22	34	37	21	16
December	31	34	28	27	24	20	26	41	39	19	20

1) Årligt genomsnitt.

2) Från och med den 1 juli 2008 räknas ett barn som dödfött om modern var minst i utgången av graviditetsvecka 22. Innan dess var gränsen vecka 28. Det är orsaken till det tidsseriebrott som kan noteras mellan 2007 och 2008.

2.2.9 Levande födda och dödfödda efter föräldrarnas ålder 2009*2.2.9 Live births and still births by age of parents 2009*

Faderns ålder	Samt- liga	Moderns ålder						
		-19	20-24	25-29	30-34	35-39	40-44	45-
Levande födda	111 801	1 832	14 628	31 871	38 344	20 719	4 182	225
-19	546	366	162	16	1	1	-	-
20-24	6 792	887	4 457	1 158	223	56	11	-
25-29	22 887	294	5 987	12 317	3 573	616	98	2
30-34	36 698	114	2 427	12 280	17 964	3 546	351	16
35-39	26 855	43	855	4 010	11 675	9 314	926	32
40-44	11 158	10	252	1 152	3 190	4 882	1 612	60
45-49	3 593	-	112	366	917	1 396	744	58
50-54	1 072	-	33	114	269	418	210	28
55-59	339	-	12	46	84	114	69	14
60-64	114	-	4	13	21	51	23	2
65-	44	-	1	6	12	15	10	-
Okänd	1 703	118	326	393	415	310	128	13
Dödfödda	451	13	68	104	147	88	30	1
-19	-	-	-	-	-	-	-	-
20-24	11	2	6	3	-	-	-	-
25-29	19	-	10	6	1	2	-	-
30-34	72	-	4	19	41	5	3	-
35-39	56	1	5	8	25	15	2	-
40-44	31	-	-	2	8	14	7	-
45-49	14	-	-	1	2	7	4	-
50-54	5	-	-	-	1	2	2	-
55-59	2	-	-	-	-	1	1	-
60-64	-	-	-	-	-	-	-	-
65-	-	-	-	-	-	-	-	-
Okänd	241	10	43	65	69	42	11	1

2.2.10 Levande födda och dödfödda länsvis, regionvis efter kön och moderns ålder 2009

2.2.10 Live and still births by sex and age of mother by county etc. 2009

Storstadsområde Riksområde Län Kommun	Levande födda											Dödfödda			
	Samt- liga	därav		Moderns ålder									Samt- liga	därav	
		Pojkar	Flickor	-17	18-19	20-24	25-29	30-34	35-39	40-44	45-	Pojkar		Flickor	
Riket	111 801	57 564	54 237	377	1 455	14 628	31 871	38 344	20 719	4 182	225	451	234	217	
Storstadsområden															
Stor-Stockholm	28 570	14 720	13 850	62	236	2 476	6 866	10 661	6 727	1 457	85	111	59	52	
Stor-Göteborg	12 445	6 392	6 053	25	108	1 182	3 364	4 797	2 500	441	28	54	31	23	
Stor-Malmö	8 766	4 592	4 174	30	106	1 060	2 361	3 230	1 641	326	12	29	16	13	
Riksområden															
Stockholm	28 570	14 720	13 850	62	236	2 476	6 866	10 661	6 727	1 457	85	111	59	52	
Östra Mellansverige	17 561	9 004	8 557	63	285	2 705	5 309	5 730	2 876	563	30	58	31	27	
Småland med öarna	8 729	4 363	4 366	29	115	1 452	2 893	2 697	1 296	232	15	48	21	27	
Sydsverige	16 928	8 792	8 136	63	240	2 425	4 836	5 844	2 944	553	23	64	37	27	
Västsverige	22 628	11 734	10 894	69	268	2 785	6 644	8 005	4 074	738	45	93	48	45	
Norra Mellansverige	8 274	4 250	4 024	46	160	1 373	2 501	2 508	1 352	324	10	42	21	21	
Mellersta Norrland	3 786	1 951	1 835	21	63	615	1 131	1 178	623	148	7	16	7	9	
Övre Norrland	5 325	2 750	2 575	24	88	797	1 691	1 721	827	167	10	19	10	9	
Stockholms län	28 570	14 720	13 850	62	236	2 476	6 866	10 661	6 727	1 457	85	111	59	52	
Botkyrka	1 166	585	581	7	21	168	374	368	182	44	2	3	1	2	
Danderyd	287	146	141	-	-	6	33	111	109	27	1	-	-	-	
Ekerö	316	166	150	-	1	24	58	119	89	25	-	1	1	-	
Haninge	1 003	538	465	4	15	155	294	324	164	46	1	4	1	3	
Huddinge	1 282	641	641	4	13	171	325	413	299	56	1	2	1	1	
Järfälla	829	430	399	-	9	90	246	309	144	29	2	7	5	2	
Lidingö	485	262	223	2	1	23	77	193	158	27	4	1	1	-	
Nacka	1 236	654	582	3	11	53	258	473	360	76	2	1	1	-	
Norrälje	573	299	274	8	5	85	159	166	122	28	-	5	3	2	
Nykvarn	127	55	72	1	-	12	35	36	37	6	-	-	-	-	
Nynäshamn	282	150	132	1	6	52	75	78	59	11	-	-	-	-	
Salem	165	81	84	2	2	18	44	55	37	6	1	-	-	-	
Sigtuna	522	292	230	2	9	82	151	163	90	24	1	3	1	2	
Sollentuna	767	385	382	1	7	48	167	270	229	43	2	5	3	2	
Solna	1 147	573	574	-	5	45	331	478	238	44	6	2	1	1	
Stockholm	13 267	6 830	6 437	16	87	882	2 964	5 273	3 258	736	51	54	30	24	
Sundbyberg	617	309	308	-	6	49	173	247	111	29	2	-	-	-	
Södertälje	1 086	553	533	2	13	204	348	318	164	36	1	6	3	3	
Tyresö	531	250	281	-	6	60	122	175	142	26	-	3	3	-	
Täby	713	365	348	-	1	33	128	309	199	40	3	4	2	2	
Upplands Väsby	473	261	212	2	5	66	139	161	80	20	-	2	-	2	
Upplands-Bro	304	174	130	3	3	54	84	105	47	7	1	2	-	2	
Vallentuna	352	184	168	1	4	24	87	127	96	13	-	3	1	2	
Vaxholm	121	52	69	-	-	6	20	47	42	5	1	-	-	-	
Värmdö	467	246	221	1	4	24	84	174	147	31	2	2	1	1	
Österåker	452	239	213	2	2	42	90	169	124	22	1	1	-	1	
Uppsala län	3 965	2 024	1 941	8	35	484	1 116	1 427	737	142	16	11	5	6	
Enköping	421	212	209	2	6	66	135	130	71	8	3	3	-	3	
Heby	114	47	67	1	-	35	34	26	17	-	1	1	-	1	
Häbo	209	109	100	-	4	18	54	77	47	9	-	-	-	-	
Knivsta	194	100	94	-	-	11	45	81	45	12	-	-	-	-	
Tierp	191	102	89	2	4	39	66	52	21	6	1	-	-	-	
Uppsala	2 561	1 318	1 243	3	14	260	698	981	496	101	8	6	5	1	
Ålvkarleby	90	46	44	-	3	26	27	19	13	2	-	-	-	-	
Östhammar	185	90	95	-	4	29	57	61	27	4	3	1	-	1	
Södermanlands län	2 863	1 488	1 375	10	49	486	854	842	511	107	4	13	6	7	
Eskilstuna	1 138	590	548	4	20	205	340	319	206	44	-	5	2	3	
Flen	132	73	59	3	6	19	32	44	21	6	1	1	1	-	
Gnesta	93	44	49	-	-	13	26	34	17	3	-	-	-	-	
Katrineholm	331	162	169	1	6	63	105	90	54	11	1	2	-	2	
Nyköping	532	298	234	1	5	84	167	164	90	20	1	3	2	1	
Oxelösund	108	48	60	-	4	23	30	33	15	3	-	1	-	1	
Strängnäs	358	186	172	-	3	50	102	116	73	13	1	1	1	-	
Trosa	106	52	54	1	2	18	31	27	24	3	-	-	-	-	
Vingåker	65	35	30	-	3	11	21	15	11	4	-	-	-	-	
Östergötlands län	4 877	2 507	2 370	23	84	681	1 531	1 680	740	137	1	15	8	7	
Boxholm	53	29	24	-	3	11	17	16	5	1	-	-	-	-	
Finspång	221	115	106	2	6	36	71	68	29	9	-	-	-	-	
Kinda	100	46	54	2	4	14	25	36	17	2	-	-	-	-	
Linköping	1 763	913	850	4	21	194	552	647	299	45	1	7	4	3	

2.2.10 (forts.)

Storstadsområde Riksområde Län Kommun	Levande födda											Dödfödda		
	Samt- liga	därav		Moderns ålder								Samt- liga	därav	
		Pojkar	Flickor	-17	18-19	20-24	25-29	30-34	35-39	40-44	45-		Pojkar	Flickor
Mjölby	287	131	156	1	3	42	86	109	38	8	-	-	-	-
Motala	415	220	195	5	4	58	141	130	65	12	-	2	1	1
Norrköping	1 637	844	793	8	34	267	510	547	224	47	-	4	2	2
Söderköping	123	61	62	-	4	14	36	47	16	6	-	-	-	-
Vadstena	44	26	18	-	2	8	12	13	9	-	-	-	-	-
Valdemarsvik	62	26	36	-	-	11	24	12	13	2	-	1	-	1
Ydre	33	16	17	-	-	6	7	13	6	1	-	-	-	-
Åtvidaberg	99	57	42	-	2	12	37	30	15	3	-	-	-	-
Ödeshög	40	23	17	1	1	8	13	12	4	1	-	1	1	-
Jönköpings län	3 842	1 944	1 898	8	47	625	1 304	1 196	559	95	8	23	8	15
Aneby	58	34	24	-	2	16	16	15	7	1	1	1	1	-
Eksjö	148	78	70	-	5	21	55	41	19	7	-	-	-	-
Gislaved	307	142	165	1	5	61	107	85	38	9	1	2	-	2
Gnosjö	103	49	54	-	3	20	41	27	11	1	-	3	1	2
Habo	135	64	71	-	1	12	34	56	27	5	-	1	1	-
Jönköping	1 631	855	776	1	20	226	551	548	245	36	4	7	1	6
Mullsjö	64	27	37	-	2	11	19	20	12	-	-	1	-	1
Nässjö	282	131	151	-	4	64	101	75	27	11	-	3	1	2
Sävsjö	123	69	54	1	1	21	47	30	22	1	-	-	-	-
Tranås	176	90	86	3	1	41	50	49	29	3	-	1	1	-
Vaggeryd	153	75	78	1	1	19	54	50	21	7	-	1	-	1
Vetlanda	290	147	143	1	2	55	103	84	37	6	2	1	1	-
Värnamo	372	183	189	-	-	58	126	116	64	8	-	2	1	1
Kronobergs län	2 062	1 044	1 018	7	31	329	688	634	307	62	4	10	6	4
Alvesta	208	98	110	1	5	38	76	54	28	5	1	2	2	-
Lessebo	74	40	34	1	1	13	25	25	9	-	-	-	-	-
Ljungby	266	127	139	-	5	48	86	81	43	3	-	2	1	1
Markaryd	91	53	38	1	2	15	37	25	10	1	-	1	1	-
Tingsryd	85	47	38	-	1	12	34	20	14	4	-	2	-	2
Uppvidinge	84	37	47	1	1	20	28	24	9	1	-	-	-	-
Växjö	1 074	540	534	3	14	152	353	344	164	41	3	2	1	1
Älmhult	180	102	78	-	2	31	49	61	30	7	-	1	1	-
Kalmar län	2 262	1 091	1 171	10	30	409	737	692	320	62	2	9	4	5
Borgholm	70	32	38	-	-	19	21	18	12	-	-	1	-	1
Emmaboda	68	27	41	1	1	11	26	17	6	6	-	1	1	-
Hultsfred	109	53	56	1	4	26	27	27	20	4	-	-	-	-
Högsby	55	26	29	-	-	14	25	10	4	2	-	-	-	-
Kalmar	760	387	373	2	10	114	259	248	106	20	1	3	1	2
Mönsterås	101	49	52	-	2	26	24	31	16	2	-	-	-	-
Mörbylånga	146	64	82	2	1	11	45	56	28	3	-	2	1	1
Nybro	168	83	85	1	-	43	59	42	19	4	-	-	-	-
Oskarshamn	243	110	133	-	1	41	89	72	37	3	-	-	-	-
Torsås	64	39	25	-	1	13	19	18	11	2	-	-	-	-
Vimmerby	160	75	85	1	4	35	53	46	16	5	-	1	-	1
Västervik	318	146	172	2	6	56	90	107	45	11	1	1	1	-
Gotlands län	563	284	279	4	7	89	164	175	110	13	1	6	3	3
Gotland	563	284	279	4	7	89	164	175	110	13	1	6	3	3
Blekinge län	1 612	840	772	7	23	271	514	519	232	40	6	4	3	1
Karlshamn	302	165	137	-	2	52	108	85	47	7	1	1	1	-
Karlskrona	713	368	345	3	14	107	223	249	92	22	3	1	-	1
Olofström	109	51	58	-	2	27	29	27	20	4	-	1	1	-
Ronneby	308	149	159	3	4	51	94	103	46	5	2	1	1	-
Sölvesborg	180	107	73	1	1	34	60	55	27	2	-	-	-	-
Skåne län	15 316	7 952	7 364	56	217	2 154	4 322	5 325	2 712	513	17	60	34	26
Bjuv	190	99	91	1	3	47	49	60	25	5	-	-	-	-
Bromölla	140	79	61	2	2	29	39	47	17	4	-	2	2	-
Burlöv	215	116	99	2	4	35	65	72	27	10	-	1	-	1
Bästad	125	63	62	-	1	6	38	51	23	5	1	-	-	-
Eslöv	377	204	173	1	5	49	109	138	60	14	1	-	-	-
Helsingborg	1 657	851	806	9	23	241	470	577	283	51	3	7	4	3
Hässleholm	533	269	264	1	14	110	173	149	71	15	-	2	1	1
Höganäs	227	127	100	-	1	14	52	90	54	16	-	-	-	-
Hörby	142	73	69	2	2	23	43	52	17	3	-	1	1	-
Höör	172	84	88	-	3	29	41	57	36	6	-	1	1	-
Klippan	166	80	86	2	3	37	47	48	28	1	-	3	2	1
Kristianstad	917	456	461	-	16	159	289	285	153	15	-	5	2	3
Kävlinge	352	170	182	-	4	27	81	159	70	9	2	2	-	2
Landskrona	555	271	284	2	15	110	190	138	88	12	-	1	1	-

2.2.10 (forts.)

Storstadsområde Riksområde Län Kommun	Levande födda											Dödfödda		
	Samt- liga	därav		Moderns ålder								Samt- liga	därav	
		Pojkar	Flickor	-17	18-19	20-24	25-29	30-34	35-39	40-44	45-		Pojkar	Flickor
Lomma	242	130	112	-	1	7	32	119	71	11	1	-	-	-
Lund	1 320	702	618	3	8	90	302	571	290	56	-	4	2	2
Malmö	4 680	2 451	2 229	18	69	692	1 380	1 579	770	165	7	21	13	8
Osby	124	64	60	-	-	18	42	38	24	2	-	-	-	-
Perstorp	70	39	31	1	2	16	26	20	3	2	-	-	-	-
Simrishamn	143	72	71	-	1	27	41	41	30	3	-	1	-	1
Sjöbo	187	105	82	2	3	31	58	56	32	5	-	2	2	-
Skurup	146	67	79	1	1	18	46	50	25	5	-	-	-	-
Staffanstorps	245	120	125	2	2	22	67	97	46	9	-	-	-	-
Svalöv	160	83	77	1	5	32	42	48	25	7	-	-	-	-
Svedala	239	116	123	1	3	20	60	91	57	7	-	-	-	-
Tomelilla	144	76	68	-	3	29	55	38	17	2	-	2	1	1
Trelleborg	453	253	200	2	6	65	129	154	81	15	1	-	-	-
Vellinge	325	179	146	-	-	6	49	143	108	19	-	-	-	-
Ystad	266	134	132	-	2	39	77	86	50	11	1	1	-	1
Åstorp	191	100	91	-	6	39	56	58	28	4	-	1	-	1
Ängelholm	398	200	198	-	2	45	115	156	63	17	-	1	-	1
Örkelljunga	91	53	38	-	2	18	25	26	17	3	-	-	-	-
Östra Göinge	124	66	58	3	5	24	34	31	23	4	-	2	2	-
Hallands län	3 325	1 721	1 604	11	42	395	946	1 173	629	123	6	10	3	7
Falkenberg	450	227	223	2	16	66	152	136	62	15	1	1	-	1
Halmstad	1 005	537	468	5	13	136	286	343	190	29	3	1	-	1
Hylte	114	54	60	1	-	28	43	24	13	5	-	1	-	1
Kungsbacka	871	458	413	2	7	55	187	349	231	39	1	3	2	1
Laholm	218	110	108	1	1	24	74	76	34	7	1	-	-	-
Varberg	667	335	332	-	5	86	204	245	99	28	-	4	1	3
Västra Götalands län	19 303	10 013	9 290	58	226	2 390	5 698	6 832	3 445	615	39	83	45	38
Ale	317	177	140	-	4	39	108	108	52	6	-	1	1	-
Alingsås	426	199	227	1	7	53	134	134	87	10	-	-	-	-
Bengtstors	82	55	27	-	3	18	22	26	13	-	-	-	-	-
Bollebygd	99	61	38	-	2	12	33	34	14	4	-	-	-	-
Borås	1 195	597	598	9	18	178	385	391	181	33	-	6	3	3
Dals-Ed	44	20	24	-	1	9	16	14	2	2	-	-	-	-
Essunga	49	28	21	1	1	7	19	16	3	1	1	-	-	-
Falköping	330	170	160	1	5	54	112	99	52	7	-	1	1	-
Färgelanda	64	40	24	-	1	13	18	20	10	2	-	-	-	-
Grästorp	58	36	22	1	2	14	10	15	13	3	-	2	1	1
Gullspång	33	12	21	-	1	12	8	9	3	-	-	-	-	-
Göteborg	7 539	3 815	3 724	14	69	702	2 080	2 887	1 474	289	24	40	24	16
Götene	148	86	62	1	2	17	60	44	18	6	-	1	-	1
Herrljunga	89	47	42	1	3	12	31	28	11	3	-	1	-	1
Hjo	97	51	46	-	-	8	31	36	18	4	-	-	-	-
Härryda	415	231	184	-	3	38	96	179	85	14	-	2	1	1
Karlsborg	49	21	28	-	-	10	14	17	6	2	-	-	-	-
Kungälv	509	249	260	-	2	50	138	216	88	15	-	-	-	-
Lerum	444	223	221	-	5	36	107	176	111	9	-	2	-	2
Lidköping	438	242	196	-	6	57	149	143	74	7	2	-	-	-
Lilla Edet	135	71	64	2	3	33	43	32	17	5	-	-	-	-
Lysekil	118	53	65	-	1	22	36	38	18	3	-	-	-	-
Mariestad	237	120	117	-	4	52	70	76	30	5	-	3	1	2
Mark	372	202	170	1	6	56	132	104	66	7	-	-	-	-
Mellerud	79	44	35	-	4	16	24	23	12	-	-	-	-	-
Munkedal	111	59	52	1	2	20	43	25	16	4	-	-	-	-
Mölnadal	847	453	394	2	3	60	214	360	180	26	2	-	-	-
Orust	130	67	63	-	3	26	35	41	23	2	-	-	-	-
Partille	387	217	170	-	3	45	103	150	74	12	-	1	-	1
Skara	179	97	82	1	2	24	70	43	34	4	1	1	1	-
Skövde	613	319	294	1	1	78	212	187	111	22	1	4	2	2
Sotenäs	67	39	28	-	2	14	26	15	8	1	1	-	-	-
Stenungsund	296	152	144	1	-	45	80	110	50	9	1	3	2	1
Strömstad	129	75	54	1	1	23	38	39	23	4	-	-	-	-
Svenljunga	115	73	42	2	-	24	38	34	9	7	1	-	-	-
Tanum	116	64	52	-	4	17	35	34	21	5	-	-	-	-
Tibro	114	57	57	-	3	24	39	30	11	7	-	-	-	-
Tidaholm	117	64	53	-	2	28	42	29	13	3	-	-	-	-
Tjörn	149	83	66	2	2	17	44	52	26	6	-	1	1	-
Tranemo	116	61	55	2	-	22	40	33	14	5	-	-	-	-
Trollhättan	630	322	308	5	17	106	191	193	94	24	-	6	5	1
Töreboda	87	42	45	-	-	20	32	21	11	3	-	1	-	1
Uddevalla	578	306	272	-	12	101	165	184	102	13	1	1	-	1
Ulricehamn	236	126	110	2	3	37	78	78	26	11	1	2	1	1

2.2.10 (forts.)

Storstadsområde Riksområde Län Kommun	Levande födda											Dödfödda		
	Samt- liga	därav		Moderns ålder								Samt- liga	därav	
		Pojkar	Flickor	-17	18-19	20-24	25-29	30-34	35-39	40-44	45-		Pojkar	Flickor
Vara	171	95	76	2	5	29	55	55	23	2	-	-	-	-
Värgårda	144	72	72	1	-	22	50	50	18	2	1	1	-	1
Vänersborg	389	204	185	2	7	68	123	121	62	4	2	2	1	1
Åmål	106	52	54	-	1	13	39	39	13	1	-	-	-	-
Öckerö	110	64	46	1	-	9	30	44	25	1	-	1	-	1
Värmlands län	2 744	1 433	1 311	9	48	428	878	842	438	100	1	16	10	6
Arvika	251	142	109	-	3	42	91	72	33	10	-	1	-	1
Eda	79	39	40	-	3	23	21	20	10	2	-	-	-	-
Filipstad	79	36	43	-	2	17	29	20	10	1	-	1	1	-
Forshaga	116	63	53	-	4	18	40	33	17	4	-	-	-	-
Grums	95	45	50	3	3	24	35	19	7	4	-	-	-	-
Hagfors	97	52	45	-	5	21	22	23	23	3	-	-	-	-
Hammarö	174	87	87	-	-	11	43	67	43	10	-	-	-	-
Karlstad	990	517	473	-	10	107	311	345	177	39	1	7	4	3
Kil	124	64	60	1	1	25	46	28	16	7	-	-	-	-
Kristinehamn	217	110	107	2	5	40	73	54	38	5	-	3	1	2
Munkfors	38	20	18	-	1	10	4	18	5	-	-	-	-	-
Storfors	39	21	18	-	1	5	14	13	6	-	-	-	-	-
Sunne	125	64	61	-	3	26	38	46	10	2	-	2	2	-
Säffle	128	58	70	1	4	22	42	35	16	8	-	-	-	-
Torsby	90	57	33	-	2	21	33	19	12	3	-	1	1	-
Årjäng	102	58	44	2	1	16	36	30	15	2	-	1	1	-
Örebro län	3 162	1 605	1 557	14	56	563	1 045	897	478	106	3	13	8	5
Askersund	105	56	49	2	2	27	28	27	16	2	1	1	1	-
Degerfors	64	30	34	2	2	15	23	13	8	1	-	-	-	-
Hallsberg	149	72	77	1	4	26	60	35	17	6	-	1	1	-
Hällefors	73	37	36	-	2	17	24	19	11	-	-	-	-	-
Karlskoga	290	138	152	2	4	67	94	64	49	8	2	-	-	-
Kumla	246	134	112	1	5	43	82	72	36	7	-	1	1	-
Laxå	46	25	21	-	4	14	16	6	4	2	-	-	-	-
Lekeberg	80	37	43	-	-	19	26	23	8	4	-	-	-	-
Lindesberg	227	116	111	2	5	45	63	70	35	7	-	-	-	-
Ljusnarsberg	25	10	15	-	-	8	8	6	3	-	-	1	-	1
Nora	92	51	41	-	3	23	23	27	16	-	-	-	-	-
Örebro	1 765	899	866	4	25	259	598	535	275	69	-	9	5	4
Västmanlands län	2 694	1 380	1 314	8	61	491	763	884	410	71	6	6	4	2
Arboga	112	54	58	2	4	26	28	33	13	5	1	-	-	-
Fagersta	129	70	59	-	3	24	43	34	22	3	-	-	-	-
Hallstahammar	173	90	83	-	6	44	42	58	19	4	-	-	-	-
Kungsör	75	40	35	1	2	21	18	23	10	-	-	-	-	-
Köping	256	136	120	1	9	67	70	69	37	3	-	1	-	1
Norberg	69	30	39	-	1	18	26	17	4	3	-	-	-	-
Sala	214	117	97	1	2	39	62	71	30	7	2	-	-	-
Skinnskatteberg	33	17	16	-	2	10	5	11	4	1	-	-	-	-
Surahammar	82	47	35	-	5	17	23	24	13	-	-	-	-	-
Västerås	1 551	779	772	3	27	225	446	544	258	45	3	5	4	1
Dalarnas län	2 736	1 382	1 354	12	54	456	805	849	447	108	5	13	7	6
Avesta	172	77	95	2	4	28	53	56	25	4	-	2	1	1
Borlänge	572	311	261	1	16	112	156	172	93	21	1	6	4	2
Falun	603	294	309	4	7	57	186	201	121	25	2	2	1	1
Gagnef	99	47	52	-	1	25	26	27	14	6	-	-	-	-
Hedemora	135	72	63	1	3	23	39	40	23	6	-	1	1	-
Leksand	136	76	60	-	3	13	35	53	25	7	-	-	-	-
Ludvika	251	133	118	-	14	65	69	68	28	7	-	-	-	-
Malung-Sälen	89	42	47	1	-	11	22	36	14	5	-	-	-	-
Mora	211	99	112	-	2	28	73	60	38	8	2	1	-	1
Orsa	59	32	27	1	1	15	13	18	6	5	-	-	-	-
Rättvik	74	35	39	1	1	11	25	24	9	3	-	-	-	-
Smedjebacken	86	39	47	1	-	20	33	22	8	2	-	-	-	-
Säter	106	58	48	-	2	20	28	30	20	6	-	1	-	1
Vansbro	74	34	40	-	-	17	22	23	11	1	-	-	-	-
Älvdalen	69	33	36	-	-	11	25	19	12	2	-	-	-	-
Gävleborgs län	2 794	1 435	1 359	25	58	489	818	817	467	116	4	13	4	9
Bollnäs	253	149	104	10	7	45	79	69	37	6	-	1	-	1
Gävle	1 112	574	538	3	18	183	333	356	177	39	3	4	2	2
Hofors	95	42	53	1	1	27	20	22	23	1	-	1	1	-
Hudiksvall	366	185	181	1	4	54	116	96	71	24	-	3	-	3

2.2.10 (forts.)

Storstadsområde Riksområde Län Kommun	Levande födda											Dödfödda		
	Samt- liga	därav		Moderns ålder								Samt- liga	därav	
		Pojkar	Flickor	-17	18-19	20-24	25-29	30-34	35-39	40-44	45-		Pojkar	Flickor
Ljusdal	178	93	85	-	2	22	56	59	28	11	-	1	-	1
Nordanstig	104	55	49	3	4	22	26	23	22	4	-	1	-	1
Ockelbo	50	24	26	1	1	9	14	15	8	2	-	-	-	-
Ovanåker	104	56	48	1	4	18	35	31	9	6	-	-	-	-
Sandviken	331	158	173	1	10	67	96	87	59	10	1	1	1	-
Söderhamn	201	99	102	4	7	42	43	59	33	13	-	1	-	1
Västernorrlands län	2 445	1 271	1 174	14	43	411	723	766	392	91	5	10	5	5
Härnösand	227	109	118	2	6	50	59	73	31	6	-	2	1	1
Kramfors	141	73	68	2	3	25	42	45	18	4	2	-	-	-
Sollefteå	164	90	74	-	3	26	64	37	29	5	-	-	-	-
Sundsvall	1 117	591	526	4	21	181	308	370	189	44	-	4	2	2
Timrå	155	73	82	2	2	28	38	50	26	9	-	1	1	-
Ånge	70	38	32	1	-	16	18	23	7	4	1	-	-	-
Örnsköldsvik	571	297	274	3	8	85	194	168	92	19	2	3	1	2
Jämtlands län	1 341	680	661	7	20	204	408	412	231	57	2	6	2	4
Berg	60	27	33	2	1	12	17	16	4	8	-	-	-	-
Bräcke	48	25	23	-	2	8	13	14	10	1	-	-	-	-
Härjedalen	79	46	33	-	1	12	30	24	11	1	-	1	1	-
Krokom	165	82	83	-	1	26	50	53	28	7	-	-	-	-
Ragunda	44	25	19	1	2	14	9	11	4	3	-	-	-	-
Strömsund	107	51	56	1	3	22	30	30	19	2	-	-	-	-
Åre	118	47	71	-	-	19	29	36	27	5	2	1	-	1
Östersund	720	377	343	3	10	91	230	228	128	30	-	4	1	3
Västerbottens län	2 962	1 531	1 431	11	41	386	980	1 013	439	85	7	12	8	4
Bjurholm	24	15	9	-	1	9	4	3	7	-	-	-	-	-
Dorotea	28	18	10	1	1	10	9	4	2	1	-	-	-	-
Lycksele	139	74	65	-	4	32	44	36	21	2	-	1	1	-
Malå	28	11	17	-	1	3	12	8	4	-	-	-	-	-
Nordmaling	85	48	37	2	3	16	29	24	8	3	-	-	-	-
Norsjö	48	28	20	-	1	6	20	15	6	-	-	-	-	-
Robertsfors	68	36	32	-	-	12	26	17	11	1	1	-	-	-
Skellefteå	730	377	353	4	10	96	263	237	99	20	1	2	1	1
Sorsele	22	10	12	-	-	3	7	7	5	-	-	-	-	-
Storuman	53	29	24	-	-	4	19	17	12	1	-	-	-	-
Umeå	1 493	758	735	3	18	151	469	574	225	49	4	7	4	3
Vilhelmina	80	47	33	-	1	22	25	16	15	1	-	-	-	-
Vindeln	62	30	32	-	-	7	20	22	12	-	1	2	2	-
Vännäs	80	41	39	1	1	13	23	27	9	6	-	-	-	-
Åsele	22	9	13	-	-	2	10	6	3	1	-	-	-	-
Norbottens län	2 363	1 219	1 144	13	47	411	711	708	388	82	3	7	2	5
Arjeplog	22	11	11	-	-	6	6	6	4	-	-	-	-	-
Arvidsjaur	48	30	18	2	-	7	13	19	6	1	-	-	-	-
Boden	255	138	117	3	4	48	81	69	44	6	-	1	1	-
Gällivare	174	88	86	1	2	37	51	47	29	6	1	1	-	1
Haparanda	98	52	46	-	3	22	28	26	14	5	-	-	-	-
Jokkmokk	43	23	20	-	1	6	15	10	3	8	-	-	-	-
Kalix	134	72	62	-	2	29	38	45	15	5	-	1	-	1
Kiruna	243	127	116	2	11	45	76	54	45	10	-	-	-	-
Luleå	809	410	399	1	13	115	226	284	145	24	1	3	1	2
Pajala	46	19	27	1	1	8	16	10	10	-	-	-	-	-
Piteå	365	182	183	2	5	56	124	109	59	9	1	1	-	1
Ålvsbyn	71	33	38	-	1	17	24	18	6	5	-	-	-	-
Överkalix	22	14	8	-	3	7	4	6	2	-	-	-	-	-
Övertorneå	33	20	13	1	1	8	9	5	6	3	-	-	-	-

2.2.11 Moderns och faderns medelålder och medianålder för första, andra och tredje barnet 1974–2009*2.2.11 Mean and median age of mother and father for the first, second and third child 1974–2009*

År	Moderns ålder						Faderns ålder					
	Första barnet		Andra barnet		Tredje barnet		Första barnet		Andra barnet		Tredje barnet	
	Medel-ålder	Media-nen	Medel-ålder	Media-nen	Medel-ålder	Media-nen	Medel-ålder	Media-nen	Medel-ålder	Media-nen	Medel-ålder	Media-nen
1974	24,4	23,9	27,3	27,1	29,8	29,5
1975	24,5	24,2	27,4	27,2	30,0	29,8
1976	24,8	24,3	27,6	27,4	30,3	30,1
1977	24,9	24,5	27,7	27,5	30,5	30,3
1978	25,1	24,7	27,9	27,6	30,6	30,4
1979	25,3	24,9	28,1	27,9	30,8	30,8
1980	25,5	25,0	28,3	28,0	31,0	31,0
1981	25,6	25,1	28,4	28,2	31,1	31,1
1982	25,7	25,3	28,6	28,3	31,3	31,3
1983	25,9	25,4	28,6	28,3	31,4	31,3
1984	26,0	25,6	28,7	28,4	31,5	31,4
1985	26,1	25,6	28,8	28,5	31,5	31,3
1986	26,1	25,6	28,9	28,6	31,5	31,4
1987	26,2	25,7	28,9	28,7	31,6	31,5
1988	26,2	25,6	28,9	28,6	31,6	31,4
1989	26,2	25,7	28,9	28,5	31,6	31,4
1990	26,3	25,8	28,8	28,4	31,5	31,4
1991	26,5	26,0	28,9	28,4	31,5	31,3
1992	26,7	26,3	29,0	28,6	31,4	31,3
1993	27,0	26,7	29,1	28,7	31,4	31,2
1994	27,2	26,9	29,3	28,9	31,5	31,2
1995	27,3	27,1	29,5	29,2	31,6	31,4
1996	27,5	27,3	29,8	29,6	31,8	31,6
1997	27,7	27,5	30,0	29,8	31,9	31,9
1998	28,0	27,8	30,2	30,2	32,3	32,3
1999	28,2	28,0	30,4	30,3	32,4	32,4	30,7	30,3	33,0	32,5	35,8	35,2
2000	28,2	28,1	30,6	30,5	32,7	32,8	30,7	30,3	33,3	32,8	36,0	35,6
2001	28,5	28,4	30,8	30,8	32,9	33,1	30,9	30,5	33,4	33,1	36,3	35,8
2002	28,6	28,6	31,0	30,9	33,1	33,2	31,0	30,6	33,6	33,2	36,5	36,0
2003	28,8	28,9	31,1	31,2	33,2	33,3	31,2	30,8	33,7	33,3	36,7	36,3
2004	29,0	29,1	31,3	31,3	33,3	33,4	31,4	31,0	33,8	33,4	36,8	36,4
2005	29,0	29,1	31,4	31,5	33,4	33,5	31,4	31,1	33,9	33,5	36,8	36,4
2006	29,0	29,1	31,5	31,6	33,5	33,8	31,5	31,2	34,0	33,7	36,9	36,5
2007	29,0	29,0	31,5	31,8	33,6	33,8	31,4	31,2	34,1	33,8	37,0	36,6
2008	28,9	28,9	31,5	31,7	33,5	33,8	31,4	31,1	34,1	33,8	37,1	36,7
2009	28,9	29,0	31,6	31,8	33,6	34,0	31,4	31,1	34,2	34,0	37,2	36,8

2.2.12 Moderns och faderns medelålder, medianålder samt kvartilåldrar 1930–2009*2.2.12 Mean, median and quartile age of mother and father 1930–2009*

År	Moderns ålder				Faderns ålder			
	Medel- ålder	Nedre kvartilen	Medianen	Övre kvartilen	Medel- ålder	Nedre kvartilen	Medianen	Övre kvartilen
1930	29,4	24,2	28,8	34,2
1940	29,0	24,2	28,5	33,4
1950	28,6	23,8	28,1	32,9
1960	27,6	22,9	26,9	31,7
1970	26,4	22,8	25,7	29,3
1971	26,4	22,9	25,8	29,2
1972	26,4	23,0	26,0	29,3
1973	26,5	23,1	26,2	29,4
1974	26,6	23,1	26,3	29,6
1975	26,7	23,2	26,4	29,8
1976	26,9	23,4	26,7	30,1
1977	27,1	23,5	26,9	30,3
1978	27,4	23,7	27,1	30,7
1979	27,7	24,0	27,4	31,0
1980	27,8	24,1	27,5	31,2
1981	28,0	24,2	27,6	31,4
1982	28,1	24,4	27,8	31,6
1983	28,3	24,5	27,9	31,7
1984	28,4	24,7	28,1	31,8
1985	28,5	24,7	28,2	31,9
1986	28,5	24,7	28,2	31,9
1987	28,5	24,7	28,2	31,9
1988	28,5	24,7	28,1	31,9
1989	28,5	24,7	28,1	31,9
1990	28,5	24,8	28,1	31,9
1991	28,6	25,0	28,2	32,0
1992	28,8	25,2	28,4	32,1
1993	28,8	25,4	28,6	32,2
1994	29,1	25,6	28,8	32,3
1995	29,3	25,7	29,0	32,5
1996	29,5	25,9	29,3	32,7
1997	29,6	26,1	29,5	32,9
1998	29,9	26,4	29,9	33,2
1999	30,0	26,6	30,0	33,4	32,9	28,8	32,4	36,2
2000	30,1	26,7	30,0	33,6	33,0	29,0	32,5	36,4
2001	30,3	26,9	30,3	33,8	33,2	29,1	32,7	36,5
2002	30,4	27,1	30,4	33,9	33,2	29,2	32,7	36,6
2003	30,6	27,3	30,6	34,0	33,4	29,5	32,9	36,9
2004	30,8	27,4	30,8	34,1	33,6	29,6	33,0	37,1
2005	30,8	27,4	30,9	34,2	33,6	29,7	33,1	37,1
2006	30,9	27,4	31,0	34,4	33,7	29,8	33,3	37,2
2007	30,9	27,3	31,0	34,5	33,8	29,7	33,3	37,3
2008	30,8	27,2	30,9	34,5	33,8	29,6	33,4	37,3
2009	30,8	27,2	30,9	34,6	33,8	29,6	33,4	37,4

2.2.13 Åldersdifferentierade fruktsamhetstal¹ och olika födelsekvoter per 1 000, 1951–2009

2.2.13 Age-specific fertility rates and different kinds of birth ratios per 1 000, 1951–2009

Moderns ålder	1951– 1955	1956– 1960	1961– 1965	1966– 1970	1971– 1975	1976– 1980	1981– 1985	1986– 1990	1991– 1995	1996– 2000	2001– 2005	2006	2007	2008	2009
Summerad fruktsamhet²	2 230,5	2 238,5	2 334,5	2 119,0	1 890,0	1 655,0	1 648,0	1 950,5	1 966,5	1 539,9	1 692,3	1 853,7	1 879,1	1 906,8	1 935,4
Summerad fruktsamhet³										1 535,5	1 691,3	1 853,0	1 878,5	1 906,0	1 934,4
Total frukt-samhet⁴															
15–19	37,8	36,7	42,8	41,9	32,1	19,8	12,2	12,1	10,9	7,1	6,3	6,2	6,1	6,0	5,8
20–24	128,2	132,5	136,9	127,2	122,0	99,8	84,3	89,9	81,3	51,7	46,9	47,8	50,0	51,6	51,0
25–29	128,3	136,9	148,9	137,3	128,6	119,9	124,1	145,6	143,1	107,9	109,1	113,6	112,4	114,4	115,0
30–34	86,8	85,5	87,6	77,1	66,9	64,9	76,8	99,8	107,5	93,4	115,7	131,5	132,2	132,9	134,9
35–39	47,8	42,3	39,3	32,2	23,5	22,5	27,0	36,2	42,8	40,3	50,6	60,0	62,4	63,7	66,7
40–44	15,9	12,9	10,7	7,6	4,7	3,9	5,0	6,2	7,4	7,3	9,5	11,2	12,1	12,1	13,0
45–49	1,3	0,9	0,7	0,5	0,2	0,2	0,2	0,3	0,3	0,3	0,4	0,5	0,6	0,6	0,7
Äktenskaplig fruktsamhet⁴															
15–19	543,4	523,9	523,0	439,8	395,4	348,6	330,1	356,3	360,0	281,4	290,2	312,1	116,8	239,2	101,2
20–24	267,6	267,0	274,7	242,8	246,8	239,2	255,2	281,8	275,0	230,9	222,6	225,5	226,9	223,2	223,6
25–29	167,4	171,6	182,9	170,0	161,1	159,0	180,8	216,9	218,4	188,5	210,2	219,9	217,7	217,5	217,1
30–34	102,5	98,6	99,0	86,7	74,4	72,0	87,4	114,6	124,0	113,1	149,3	168,8	172,0	170,9	173,8
35–39	55,6	48,0	43,9	35,5	24,9	23,2	27,8	37,3	43,8	41,1	54,5	65,1	67,7	69,7	71,8
40–44	18,9	14,9	12,0	8,4	4,9	3,8	4,8	5,9	7,0	6,7	8,9	10,8	11,8	12,1	12,7
45–49	1,7	1,1	0,8	0,6	0,3	0,2	0,2	0,3	0,2	0,3	0,3	0,5	0,8	0,5	0,7
Utomäkten-skaplig frukt-samhet⁴															
15–19	18,9	18,6	23,7	27,5	26,6	16,4	10,4	10,3	9,0	5,8	5,3	5,3	5,2	5,0	4,9
20–24	30,9	29,9	32,6	40,6	68,4	65,4	60,2	68,3	61,3	39,2	35,3	35,2	36,7	38,6	38,1
25–29	22,6	26,2	30,1	33,5	62,1	74,7	85,1	107,8	107,3	81,9	83,6	87,4	85,8	87,5	87,5
30–34	16,0	18,5	21,0	24,6	37,5	47,1	59,7	81,7	89,6	78,2	94,2	108,8	107,6	108,9	109,9
35–39	10,1	10,9	12,0	12,5	16,7	20,4	25,3	33,8	41,1	39,4	47,0	55,3	57,5	58,1	61,8
40–44	3,7	3,6	3,7	3,5	3,8	4,2	5,5	6,6	8,0	8,3	10,2	11,5	12,3	12,1	13,3
45–49	0,2	0,3	0,2	0,1	0,2	0,2	0,2	0,3	0,3	0,3	0,4	0,6	0,5	0,7	0,7
Könskvot⁵															
Bland lev födda	1 064	1 064	1 059	1 062	1 062	1 057	1 059	1 057	1 054	1 057	1 059	1 059	1 059	1 064	1 061
Bland dödfödda	1 203	1 185	1 090	1 072	1 122	1 121	1 100	1 061	1 046	1 030	1 013	994	941	1 010	1 078
Bland samtliga födda	1 067	1 066	1 060	1 062	1 062	1 058	1 060	1 057	1 054	1 057	1 059	1 059	1 059	1 064	1 061
Utomäkten-skaplig födelsekvot⁶															
Bland lev födda	99,0	104,5	127,6	159,8	276,5	362,1	435,8	495,9	504,2	546,5	557,1	555,4	547,6	547,4	544,1
Bland dödfödda	114,6	119,5	141,6	185,1	299,3	394,4	458,4	516,2	512,3	559,3	560,8	589,3	536,8	553,0	534,4
Bland samtliga födda	99,3	104,8	126,8	160,0	276,6	362,2	435,9	496,0	504,3	546,5	557,1	555,5	547,5	547,4	544,1
Flerbördskvot⁷															
Bland lev födda	22,3	20,6	20,2	17,4	17,0	17,7	19,4	21,5	27,3	32,0	30,4	28,1	28,1	28,4	28,9
Bland dödfödda	54,6	56,9	60,0	65,7	67,8	71,6	56,9	64,1	76,1	71,8	48,6	50,2	46,0	50,5	59,9
Bland samtliga födda	22,9	21,2	20,6	17,8	17,3	18,0	19,6	21,7	27,5	32,1	30,5	28,2	28,2	28,5	29,0
Dödföddkvot⁸															
Bland iä födda	17,5	15,1	11,5	8,7	6,6	4,7	3,8	3,6	3,3	3,6	3,3	2,8	3,1	3,6	4,1
Bland uä födda	20,6	17,5	12,9	10,4	7,4	5,3	4,1	3,9	3,4	3,7	3,4	3,2	3,0	3,6	3,9
Bland samtliga födda	17,8	15,3	11,6	9,0	6,8	4,9	3,9	3,8	3,4	3,6	3,4	3,0	3,0	3,6	4,0

1) Beräknat per 1 000 kvinnor, 15–49 år. För åren 1951–1955, 1956–1960, 1961–1965, 1966–1970, 1971–1975, 1976–1980, 1981–1985, 1986–1990, 1991–1995, 1996–2000, 2001–2005 är talet beräknat som ett medelvärde av de enskilda åren.

2) Beräknat antal barn som 1 000 kvinnor får under hela sin reproduktionstid enligt aktuell fruktsamhet och under förutsättning att ingen dödlighet förekommer till och med 49 år.

3) Endast folkbokförd moder ingår. Från och med 1998 registreras födelsen endast om någon av föräldrarna är folkbokförd i Sverige.

4) Till och med 1954 räknas antal nedkomster och från och med 1955 räknas antal levande födda barn, i båda fallen räknat på 1 000 kvinnor i motsvarande ålder. Differensen mellan antal nedkomster och antal levande födda barn är mycket liten och saknar betydelse vid beräkning av fruktsamhetstal.

5) Pojkar mot 1 000 flickor.

6) Utom äktenskap födda på 1 000 födda bland respektive grupper.

7) I flerbörder födda på 1 000 födda bland respektive grupper.

8) Dödfödda på 1 000 födda (levande och dödfödda) bland respektive grupper. Från och med den 1 juli 2008 räknas ett barn som dödfött om modern var minst i utgången av graviditetsvecka 22. Innan dess var gränsen vecka 28. Det är orsaken till det tidsseriebrott som kan noteras mellan 2007 och 2008.

2.2.14 Åldersdifferentierade och summerade fruktsamhetstal¹ efter moderns födelseland och medborgarskap 2009

2.2.14 Age-specific and total fertility rates by country of birth and citizenship, 2009

Moderns födelseland ²	Medborgarskap	Moderns ålder							Summerad fruktsamhet
		15–19	20–24	25–29	30–34	35–39	40–44	45–49	
Riket		5,8	51,0	115,0	134,9	66,7	13,0	0,7	1 935,4
	Därav Svenska medborgare	4,9	44,7	113,1	135,9	65,5	12,4	0,6	1 885,7
	Utländska medborgare	24,0	121,1	127,8	127,7	78,9	20,4	2,3	2 511,0
Sverige		4,7	43,7	112,9	139,0	65,4	11,9	0,6	1 891,0
	Därav Svenska medborgare	4,7	43,5	113,0	139,3	65,5	11,9	0,6	1 891,6
	Utländska medborgare	8,6	67,5	105,8	114,2	54,7	15,1	4,1	1 849,9
Norden utom Sverige		9,0	64,5	102,5	128,8	68,8	13,1	0,3	1 935,5
	Därav Svenska medborgare	10,6	71,8	91,6	135,4	55,8	12,7	0,3	1 891,6
	Utländska medborgare	8,7	62,9	104,5	127,5	76,6	13,7	0,4	1 971,0
Danmark		15,9	108,6	119,4	136,0	70,2	14,3	-	2 322,4
	Därav Svenska medborgare	18,8	92,9	111,5	160,4	50,9	18,4	-	2 265,0
	Utländska medborgare	14,9	111,6	120,2	132,1	78,5	12,3	-	2 348,2
Finland		9,9	41,8	90,2	123,5	68,8	14,3	0,2	1 743,8
	Därav Svenska medborgare	11,4	69,4	74,4	127,0	56,5	12,2	0,2	1 755,7
	Utländska medborgare	10,7	35,7	93,9	122,0	81,6	18,2	0,4	1 812,9
Island		-	29,8	112,9	165,5	67,2	11,9	-	1 936,7
	Därav Svenska medborgare	-	-	166,7	218,1	83,4	16,7	-	2 424,3
	Utländska medborgare	-	36,8	111,3	159,0	61,4	9,3	-	1 889,0
Norge		2,1	55,5	102,9	125,9	67,4	8,5	1,2	1 817,2
	Därav Svenska medborgare	6,1	68,8	102,4	119,4	56,3	10,6	2,5	1 830,1
	Utländska medborgare	-	51,4	102,6	127,5	70,2	7,9	0,8	1 801,9
EU27 utom Norden		16,7	51,9	93,4	112,0	65,7	14,8	1,0	1 776,8
	Därav Svenska medborgare	4,1	41,5	97,0	119,4	64,6	12,0	0,4	1 695,1
	Utländska medborgare	26,4	57,7	92,1	108,8	66,3	17,1	1,6	1 850,7
Polen		19,1	70,2	110,7	102,4	55,2	13,2	0,7	1 857,6
	Därav Svenska medborgare	2,2	45,2	100,3	117,0	59,8	10,5	0,7	1 678,5
	Utländska medborgare	29,2	81,7	113,5	95,2	51,7	16,4	0,9	1 942,8
Europa utom EU27 och Norden		14,5	97,2	137,4	108,6	55,1	11,6	0,6	2 125,8
	Därav Svenska medborgare	8,7	65,4	136,2	102,1	51,5	10,4	0,5	1 874,1
	Utländska medborgare	35,2	170,3	139,0	123,9	67,5	17,5	1,4	2 773,8
Bosnien och Hercegovina		4,9	59,2	132,2	106,1	39,8	8,0	0,3	1 752,8
	Därav Svenska medborgare	5,0	43,0	121,8	96,6	34,8	6,5	0,3	1 539,8
	Utländska medborgare	4,7	169,1	180,1	156,2	75,8	25,8	-	3 058,6
Jugoslavien		15,1	97,0	150,2	86,9	40,1	6,2	-	1 977,1
	Därav Svenska medborgare	13,3	90,6	153,4	84,4	42,7	6,6	-	1 954,4
	Utländska medborgare	47,1	171,1	123,4	110,7	17,0	-	-	2 347,0
Turkiet		22,5	131,9	139,7	109,9	68,9	16,6	1,4	2 454,4
	Därav Svenska medborgare	5,1	70,6	131,6	111,1	67,7	15,0	1,0	2 010,7
	Utländska medborgare	39,9	180,9	149,0	104,8	75,6	25,7	6,2	2 909,5
Afrika		25,7	124,3	172,4	157,1	103,3	35,4	7,1	3 126,5
	Därav Svenska medborgare	12,1	62,0	123,9	129,8	92,1	33,1	4,8	2 288,6
	Utländska medborgare	34,4	164,6	199,9	179,8	119,9	41,5	16,0	3 781,2
Somalia		30,4	145,4	208,7	186,9	141,9	60,5	20,6	3 971,9
	Därav Svenska medborgare	7,4	80,5	167,6	153,5	137,1	62,8	14,8	3 119,0
	Utländska medborgare	40,7	170,7	221,5	202,8	145,7	56,3	29,8	4 337,2
Nordamerika		10,1	40,7	81,7	114,1	94,0	21,6	0,7	1 814,8
	Därav Svenska medborgare	9,6	46,4	88,2	120,3	90,1	24,0	1,3	1 899,9
	Utländska medborgare	11,1	36,2	77,5	110,2	97,4	18,7	-	1 755,4
Sydamerika		13,3	56,8	94,6	110,5	66,8	20,0	0,6	1 813,4
	Därav Svenska medborgare	10,8	49,1	97,5	115,3	66,3	16,8	0,4	1 781,4
	Utländska medborgare	21,0	79,2	89,3	99,7	67,9	28,3	1,1	1 932,2
Asien		15,1	100,8	124,5	120,6	73,5	19,9	1,5	2 279,5
	Därav Svenska medborgare	6,6	56,5	109,3	111,2	66,9	17,9	0,9	1 846,8
	Utländska medborgare	27,6	156,5	141,0	133,4	85,0	24,4	3,2	2 855,1
Irak		15,8	149,0	180,3	150,3	92,0	32,0	2,4	3 109,0
	Därav Svenska medborgare	7,8	82,1	143,2	116,4	76,4	29,4	2,2	2 288,0
	Utländska medborgare	28,5	227,7	215,6	189,1	113,9	37,3	2,8	4 074,4
Libanon		66,7	148,9	181,7	134,2	71,9	23,9	1,8	3 145,7
	Därav Svenska medborgare	11,0	118,7	174,8	117,4	61,9	22,8	1,9	2 543,0
	Utländska medborgare	168,9	234,2	214,8	225,7	152,4	37,3	-	5 165,7
Thailand		17,5	92,4	102,1	85,8	49,7	10,4	-	1 789,6
	Därav Svenska medborgare	13,7	45,5	99,7	77,3	45,6	9,0	-	1 453,7
	Utländska medborgare	19,4	112,9	102,4	86,0	52,1	11,4	-	1 920,5

1) Beräknat per 1 000 kvinnor 15–49 år.

2) Nordiska länderna plus de 8 vanligaste födelseländerna.

2.2.15 Åldersdifferentierade fruktsamhetstal¹ efter moderns folkbokföringsregion och födelseplats 2009

2.2.15 Age-specific fertility rates by place of birth and county of registration 2009

Moderns folkbokföringslän Födelseort	Moderns ålder							Summerad fruktsamhet ²	Bruttorepro- duktionstal ³
	15–19	20–24	25–29	30–34	35–39	40–44	45–49		
Riket	5,8	51,0	115,0	134,9	66,7	13,0	0,7	1 935,4	0,939
födda i folkbokföringslänet	4,4	47,4	119,1	130,7	57,9	10,1	0,5	1 850,7	0,894
födda i övriga län	6,5	34,8	99,9	155,9	81,2	15,7	0,8	1 974,2	0,962
födda i utlandet	15,7	89,9	122,3	120,6	71,7	17,8	1,3	2 196,9	1,071
Storstadsområden									
Stor-Stockholm	4,8	40,8	95,3	141,6	84,9	19,3	1,2	1 939,2	0,940
Stor-Göteborg	4,4	37,7	101,8	148,2	75,8	13,4	0,9	1 911,1	0,930
Stor-Malmö	6,6	43,7	96,1	138,6	73,3	14,7	0,6	1 868,0	0,889
Riksområden									
Stockholm	4,8	40,8	95,3	141,6	84,9	19,3	1,2	1 939,2	0,940
Östra Mellansverige	6,3	53,7	121,2	129,8	58,0	10,8	0,6	1 902,0	0,926
Småland med öarna	4,9	59,8	141,8	128,7	53,3	8,6	0,6	1 988,7	0,994
Sydsverige	6,6	54,3	112,2	133,8	64,9	11,8	0,5	1 920,5	0,923
Västsverige	5,3	47,8	118,1	140,8	66,1	11,4	0,7	1 951,7	0,940
Norra Mellansverige	7,0	61,4	129,2	123,3	55,4	12,0	0,4	1 942,9	0,944
Mellersta Norrland	6,6	63,1	129,8	122,0	56,0	12,3	0,6	1 951,8	0,946
Övre Norrland	6,2	49,1	124,3	129,9	55,4	10,2	0,6	1 878,4	0,910
Stockholms län	4,8	40,8	95,3	141,6	84,9	19,3	1,2	1 939,2	0,940
födda i länet	3,4	32,6	94,9	139,7	77,2	16,0	0,9	1 823,6	0,877
födda i övriga län	3,3	31,5	78,3	167,0	104,5	22,6	1,1	2 042,3	0,995
födda i utlandet	14,7	74,0	110,7	118,6	77,0	21,2	1,7	2 090,2	1,022
Uppsala län	3,7	36,3	102,3	138,5	67,0	12,7	1,5	1 809,2	0,885
födda i länet	3,2	42,6	113,4	131,6	58,9	10,5	1,7	1 808,6	0,884
födda i övriga län	3,3	26,6	95,5	153,5	69,8	12,9	1,3	1 814,7	0,886
födda i utlandet	9,2	52,4	96,7	119,1	77,1	16,7	1,6	1 864,1	0,913
Södermanlands län	6,2	68,1	128,6	120,8	60,9	11,8	0,5	1 985,2	0,950
födda i länet	4,6	60,8	123,2	113,5	53,0	7,1	0,0	1 811,2	0,863
födda i övriga län	7,5	58,2	127,7	131,4	67,4	14,0	0,7	2 034,9	1,021
födda i utlandet	15,3	116,6	143,7	122,3	71,5	20,5	1,2	2 455,4	1,123
Östergötlands län	7,1	49,0	127,7	136,5	55,1	9,8	0,1	1 926,6	0,936
födda i länet	5,8	52,7	139,1	129,8	47,5	7,0	0,0	1 909,3	0,939
födda i övriga län	10,8	22,5	113,1	157,1	65,5	13,4	0,3	1 913,6	0,927
födda i utlandet	13,5	98,6	120,2	129,4	66,2	14,1	0,0	2 209,9	1,038
Jönköpings län	4,4	61,6	148,9	131,3	53,2	8,4	0,8	2 042,3	1,009
födda i länet	3,8	59,6	153,7	133,3	48,2	6,8	0,2	2 027,9	1,018
födda i övriga län	5,5	46,6	145,2	148,7	58,2	8,1	0,7	2 065,0	0,958
födda i utlandet	7,1	91,4	138,6	104,1	62,0	13,7	2,6	2 098,3	1,069
Kronobergs län	6,1	56,1	137,1	127,0	56,5	10,2	0,7	1 968,2	0,973
födda i länet	4,9	49,2	141,4	119,9	49,5	7,3	0,0	1 860,6	0,933
födda i övriga län	4,5	38,3	124,3	147,0	62,6	16,0	1,6	1 971,4	0,977
födda i utlandet	16,8	120,8	145,6	118,3	65,9	9,5	1,1	2 389,9	1,148
Kalmar län	4,8	61,5	137,8	125,4	47,9	8,2	0,3	1 928,9	0,996
födda i länet	3,8	65,0	140,3	114,4	39,0	6,6	0,4	1 847,6	0,948
födda i övriga län	5,6	43,9	128,2	154,1	63,7	9,7	0,0	2 025,7	1,027
födda i utlandet	12,7	95,9	146,1	117,3	56,6	12,8	0,0	2 207,2	1,235
Gotlands län	5,1	55,0	127,3	131,2	66,1	6,5	0,5	1 958,1	0,962
födda i länet	5,9	61,4	124,5	122,2	58,7	6,4	0,8	1 899,2	0,966
födda i övriga län	2,5	35,1	145,5	156,4	76,6	7,9	0,0	2 119,6	0,895
födda i utlandet	0,0	90,1	82,1	87,0	75,7	0,0	0,0	1 674,6	1,137
Blekinge län	6,1	70,9	140,4	128,0	49,7	8,1	1,2	2 022,3	0,967
födda i länet	4,9	61,7	143,9	115,4	42,0	6,4	0,7	1 875,1	0,857
födda i övriga län	5,0	62,5	133,8	149,4	58,8	10,5	2,8	2 113,7	1,102
födda i utlandet	19,3	132,3	138,7	141,2	67,2	11,4	0,0	2 550,2	1,218
Skåne län	6,7	52,8	109,6	134,5	66,6	12,2	0,4	1 913,6	0,920
födda i länet	4,4	42,1	109,3	135,4	58,6	9,1	0,3	1 796,4	0,871
födda i övriga län	6,8	24,6	82,1	150,9	87,5	15,5	0,5	1 839,3	0,864
födda i utlandet	20,2	108,8	130,0	122,2	70,8	17,7	0,6	2 352,2	1,126
Hallands län	5,0	48,2	136,9	147,9	65,5	11,8	0,6	2 079,6	1,001
födda i länet	4,4	37,2	133,3	138,7	52,4	9,9	0,5	1 882,0	0,918
födda i övriga län	2,9	47,1	144,1	170,4	75,1	13,2	0,2	2 264,9	1,100
födda i utlandet	16,3	95,7	131,0	116,3	73,7	12,4	2,0	2 236,8	1,026

2.2.15 (forts.)

Moderns folkbokföringslän Födelseort	Moderns ålder							Summerad fruktsamhet ²	Bruttorepro- duktionstal ³
	15–19	20–24	25–29	30–34	35–39	40–44	45–49		
Västra Götalands län	5,3	47,8	115,5	139,7	66,3	11,4	0,8	1 933,7	0,931
födda i länet	3,9	44,3	120,7	137,7	60,2	8,7	0,4	1 879,2	0,898
födda i övriga län	7,1	28,1	97,8	163,3	84,9	15,8	1,1	1 990,2	0,950
födda i utlandet	16,0	86,4	120,1	122,6	67,9	15,9	1,6	2 153,0	1,060
Värmlands län	6,0	54,9	132,0	125,0	54,1	11,0	0,1	1 915,4	0,913
födda i länet	5,4	56,0	133,4	113,2	48,5	9,3	0,2	1 829,9	0,881
födda i övriga län	6,6	43,4	120,6	157,5	70,1	13,3	0,0	2 057,9	0,985
födda i utlandet	12,4	81,1	144,2	127,4	53,5	16,2	0,0	2 174,6	1,007
Örebro län	7,1	63,0	135,6	116,0	53,1	11,6	0,3	1 933,8	0,951
födda i länet	6,3	66,4	141,0	112,3	45,6	8,4	0,2	1 900,8	0,924
födda i övriga län	6,9	33,6	106,8	114,5	56,5	13,4	0,4	1 660,6	0,865
födda i utlandet	12,7	109,3	165,3	129,6	73,0	20,2	0,7	2 553,9	1,214
Västmanlands län	7,8	68,7	118,0	129,4	52,9	8,2	0,7	1 928,9	0,939
födda i länet	5,4	63,3	118,3	130,9	42,4	5,3	0,2	1 829,6	0,869
födda i övriga län	10,5	64,1	104,7	145,4	66,2	9,9	0,9	2 008,5	0,986
födda i utlandet	22,9	97,5	131,8	107,0	64,6	14,0	1,8	2 198,5	1,107
Dalarnas län	6,5	62,9	127,9	126,2	56,1	12,1	0,5	1 961,3	0,971
födda i länet	5,5	60,5	128,5	113,4	45,5	12,0	0,4	1 828,7	0,903
födda i övriga län	6,4	52,3	123,3	142,8	65,6	10,0	0,7	2 005,7	0,990
födda i utlandet	19,7	104,4	131,1	150,6	82,8	18,0	1,1	2 538,4	1,283
Gävleborgs län	8,4	67,1	127,6	118,5	55,8	12,8	0,4	1 953,8	0,949
födda i länet	6,9	66,2	129,0	116,2	47,8	10,2	0,2	1 882,6	0,888
födda i övriga län	13,6	55,5	117,3	129,6	59,6	15,8	0,8	1 960,6	0,995
födda i utlandet	14,7	93,4	138,4	111,2	85,6	21,4	1,1	2 328,5	1,194
Västernorrlands län	7,0	66,4	128,0	121,3	53,1	11,3	0,7	1 938,9	0,931
födda i länet	5,9	64,1	133,0	114,5	46,4	10,3	0,8	1 874,7	0,889
födda i övriga län	10,8	51,0	116,1	132,7	66,9	11,1	0,5	1 945,6	0,944
födda i utlandet	14,0	121,4	124,5	131,6	60,1	19,0	0,0	2 353,3	1,159
Jämtlands län	6,0	57,2	133,4	123,4	61,6	14,2	0,5	1 980,8	0,978
födda i länet	4,7	58,3	140,3	109,2	54,0	15,0	0,0	1 907,9	0,928
födda i övriga län	8,7	52,4	114,1	150,6	76,0	15,1	1,3	2 091,3	1,076
födda i utlandet	19,8	75,0	153,8	110,3	46,7	3,4	0,0	2 044,8	0,953
Västerbottens län	5,6	40,5	123,6	138,9	57,6	10,3	0,9	1 887,1	0,915
födda i länet	4,5	47,3	139,8	134,2	48,2	9,3	0,2	1 917,3	0,893
födda i övriga län	10,1	25,2	105,8	164,6	69,1	10,0	1,6	1 931,5	0,973
födda i utlandet	14,5	59,5	98,3	110,2	79,6	19,1	4,3	1 928,0	1,038
Norrbottens län	6,9	61,1	125,6	119,1	53,1	10,0	0,4	1 880,2	0,912
födda i länet	5,7	64,5	126,4	117,4	50,4	8,5	0,5	1 867,5	0,919
födda i övriga län	10,5	39,8	118,1	123,9	57,9	14,9	0,0	1 825,3	0,907
födda i utlandet	19,4	80,3	129,9	121,7	60,9	12,4	0,0	2 122,8	0,919

1) Beräknat per 1 000 kvinnor, 15-49 år.

2) Beräknat antal barn som 1 000 kvinnor får under hela sin reproduktionstid enligt aktuell fruktsamhet och under förutsättning att ingen dödlighet förekommer till och med 49 år.

3) Beskriver hur många flickor som föds per kvinna, där det antas att ingen dödlighet förekommer till och med 49 år. Beräknas på samma sätt som den summerade fruktsamheten med den skillnaden att den enbart beräknas för levande födda flickor.

